

Rapport de durabilité

2022-2023

Groupe POZEO



ÉDITORIAL.....	3	STRATEGIE RSE.....	20
A PROPOS DE CE RAPPORT.....	3	ENVIRONNEMENT	20
NOTRE GROUPE.....	4	Décarbonation et transition énergétique.....	20
Profil et mission.....	4	Biodiversité et pollution	26
Chiffres clés	4	Impacts environnementaux dans la chaîne de valeur.....	27
Nos activités et entités.....	5	SOCIAL	28
Histoire du groupe.....	6	Engagement des collaborateurs.....	28
Faits marquants 2021-2023.....	6	Sécurité des systèmes et des données	32
Chaîne de valeur	7	Impact positif dans la société.....	34
Notre création de valeur	8	GOUVERNANCE / ECONOMIQUE	35
GOUVERNANCE	8	Éthique des affaires	35
Fonctionnement de la gouvernance du Groupe	9	Gouvernance engagée et efficiente.....	38
La gouvernance de la politique de durabilité	9	Relations dans la chaîne de valeur et Achats durables	40
Nos valeurs et notre éthique.....	10	PROTOCOLE DE REPORTING	42
CONTEXTE, PARTIES PRENANTES ET ENJEUX.....	11	Glossaire	42
Contexte sectoriel.....	11	Période de reporting	42
Objectifs de Développement Durable	12	Périmètre de consolidation.....	42
Nos parties prenantes	13	Méthodologie.....	42
Impacts, risques et opportunités	16	Indicateurs ESG	42
Enjeux prioritaires.....	17	Option de conformité GRI	43
Matrice de matérialité.....	18	Index de contenu GRI	44
Feuille de route	19		

Créateurs de moments d'émotion depuis plus de 25 ans

Face aux défis de la transition environnementale et sociale, le Groupe POZEO limite ses impacts en adoptant des modes de production et de consommation plus responsables et crée de la valeur sociale pour une société plus juste, en améliorant notamment la qualité de vie des clients avec lesquels nous opérons, et au travers ces entreprises, pour le bien-être de leurs bénéficiaires.

Il en est ainsi de notre rôle et de notre devoir de soutenir de nouveaux modes de vie durables et garantissant un haut niveau de qualité, un engagement fort du Groupe POZEO depuis plus de 10 ans.

C'est dans cet état d'esprit que nous avons engagé une démarche de Responsabilité Sociétale (RSE). Fort de notre capacité collective à nous remettre en question, de notre réactivité, de notre volonté de rechercher toutes les solutions innovantes, nous avons formalisé notre démarche, en cohérence avec notre activité et notre stratégie.

Aujourd'hui, nous pouvons être fiers de ce que nous réalisons collectivement. Nos actions ont un impact positif sur l'amélioration de l'accessibilité au cinéma et aux loisirs et sur le soutien que nous apportons au travers d'action marketing porteuses de sens.

Conscients des enjeux auxquels nous devons faire face et faire preuve de résilience, notre stratégie RSE est une démarche de progrès car beaucoup de chemin nous reste à parcourir. La transition écologique et énergétique est aujourd'hui notre priorité.

Nous sommes convaincus du bien-fondé de notre stratégie. Elle s'appuie sur l'attention particulière que nous portons à la qualité de notre soutien auprès de nos partenaires, sur la relation que nous entretenons avec nos clients, sur la générosité qui s'incarne dans notre vision, notre volonté de partager l'accès à la culture et au divertissement.

Elle s'appuie sur la responsabilité que nous avons vis-à-vis de nos collaborateurs, mais aussi envers l'ensemble des parties prenantes qui forment notre écosystème.

Nicolas CHAUVEAU – PEGAZ

Président du Groupe POZEO

A PROPOS DE CE RAPPORT

Adresse du siège :

KINOA 2 / Groupe POZEO
11 rue Camille Blanc
78240 CHAMBOURCY

Contact mail pour le rapport de durabilité :

M. Benoit CHAUVEAU : benoit.chauveau@pozeo.fr

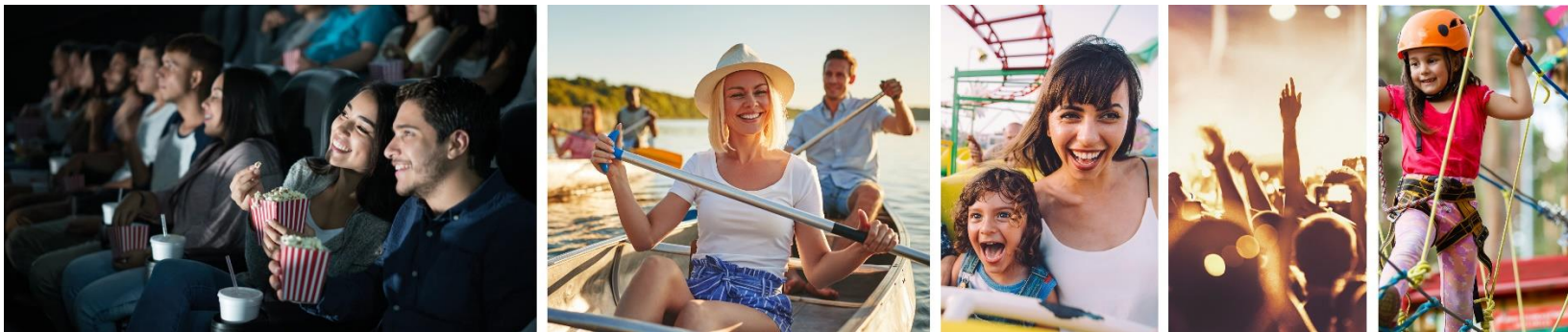
NOTRE GROUPE

Profil et mission

Le groupe POZEO est l'interlocuteur privilégié des CSE et des entreprises qui souhaitent offrir les meilleures expériences autour du loisir et du cinéma. Depuis plus de 25 ans auprès des marques et des distributeurs de loisirs en France, nous créons des mécaniques astucieuses pour valoriser nos clients et collaborateurs, et nous accompagnons de l'idée à sa concrétisation.

Chiffres clés

22 ans	+ de 20 000	7/7 jours	5 000	+ 5 000 000
D'expertise aux côtés des CSE et des acteurs de la culture et du loisir	Offres spéciales CSE disponibles (cinéma, loisirs, parcs...)	Disponibilité de la boutique pour les salariés	Références en direct de la centrale d'achat NOUVELLE LUNE	Moments de loisirs que nous distribuons chaque année



Nos activités et entités



Le plus grand réseau de cinémas. Leader du chèque cinéma valable dans 85% des cinémas français.

Accepté dans le plus grand réseau de cinémas en France, le CinéChèque est valable 7 jours sur 7, à toutes les séances.

Né il y a 25 ans au sein du groupe, le CinéChèque est valable dans environ 1 350 établissements et plus de 5 500 salles. Il rend accessible cet espace d'aventures, de suspens et d'émotions aux bénéficiaires des CSE.

Le Ciné-Chèque peut être entièrement payé ou subventionné en partie. Une très grande majorité des CSE utilise le CinéChèque car il permet d'apporter une offre nationale à leurs bénéficiaires. Il se décline en version papier mais surtout dématérialisée (87% des titres).

NOUVELLE LUNE

Nouvelle lune est l'unique centrale d'achat indépendante avec plus de 5 000 références en direct.

Depuis plus de 15 ans, Nouvelle Lune apporte aux CSE un service de qualité avec des technologies toujours renouvelées et sans cesse améliorées. Nouvelle Lune propose notamment une centrale d'achat indépendante et des boutiques personnalisées dédiées aux CSE. Au sein du groupe, nous sommes à même d'apporter aux CSE l'offre de service la plus

souple et la plus complète du marché. Le groupe POZEO propose également une gamme complète de chèques-cadeaux qui permettent d'augmenter le pouvoir d'achat des salariés. Que ce soit le Poz'Cadeau, le Poz'Culture, le Poz'Loisirs... les salariés bénéficient d'une des meilleures offres du marché.



L'agence POZEO conçoit des opérations de marketing opérationnel sur mesure.

Notre équipe d'experts en stratégie marketing accompagne les plus grands annonceurs dans leurs opérations de fidélisation et de conquête.

A partir des objectifs et besoins des clients, nous créons et produisons des campagnes sur mesure avec un service très important (plateforme, boutiques, API...) pour les accompagner. Réputée pour la pertinence de ses solutions, la qualité de ses produits et de ses services, l'Agence POZEO est devenue un des principaux acteurs de ce marché.

Histoire du groupe

Créé en 2017, le Groupe POZEO propose une offre complète de produits et de services destinée à mettre en valeur l'exceptionnelle offre française de loisirs et de les distribuer aux comités d'entreprises ainsi qu'aux entreprises qui veulent les offrir ou les subventionner.

POZEO réunit aujourd'hui les produits et services de Nouvelle Lune et du Groupe CinéChèque qui, depuis près de 30 ans, partagent la même ambition : proposer un choix complet de loisirs, utilisables très facilement, partout en France. Cinémas, parcs de loisirs, sorties, découvertes, activités, détente : notre offre de chèques cadeaux (Le Poz'Loisirs, Le CinéChèque, CinéCado...) et de billets (parcs, spectacles, musées...) est incomparable.

Nous avons mis en place des outils et services pour que les CSE et les entreprises puissent, sans contrainte, mettre ces moments de loisirs à la disposition de leurs utilisateurs.

Le Groupe POZEO en quelques dates clés :

- 1996 : Création de SDV CINECHEQUE
- 2008 : Création du Groupe CinéChèque
- 2011 : 1 Million de CinéChèque vendus
- 2014 : Dématérialisation du CinéChèque
- 2017 : Création du groupe POZEO
- 2018 : Nouvelle Lune rejoint le Groupe POZEO
- 2020 : Lancement de notre chèque cadeau le Poz'cadeau.



Faits marquants 2021-2023

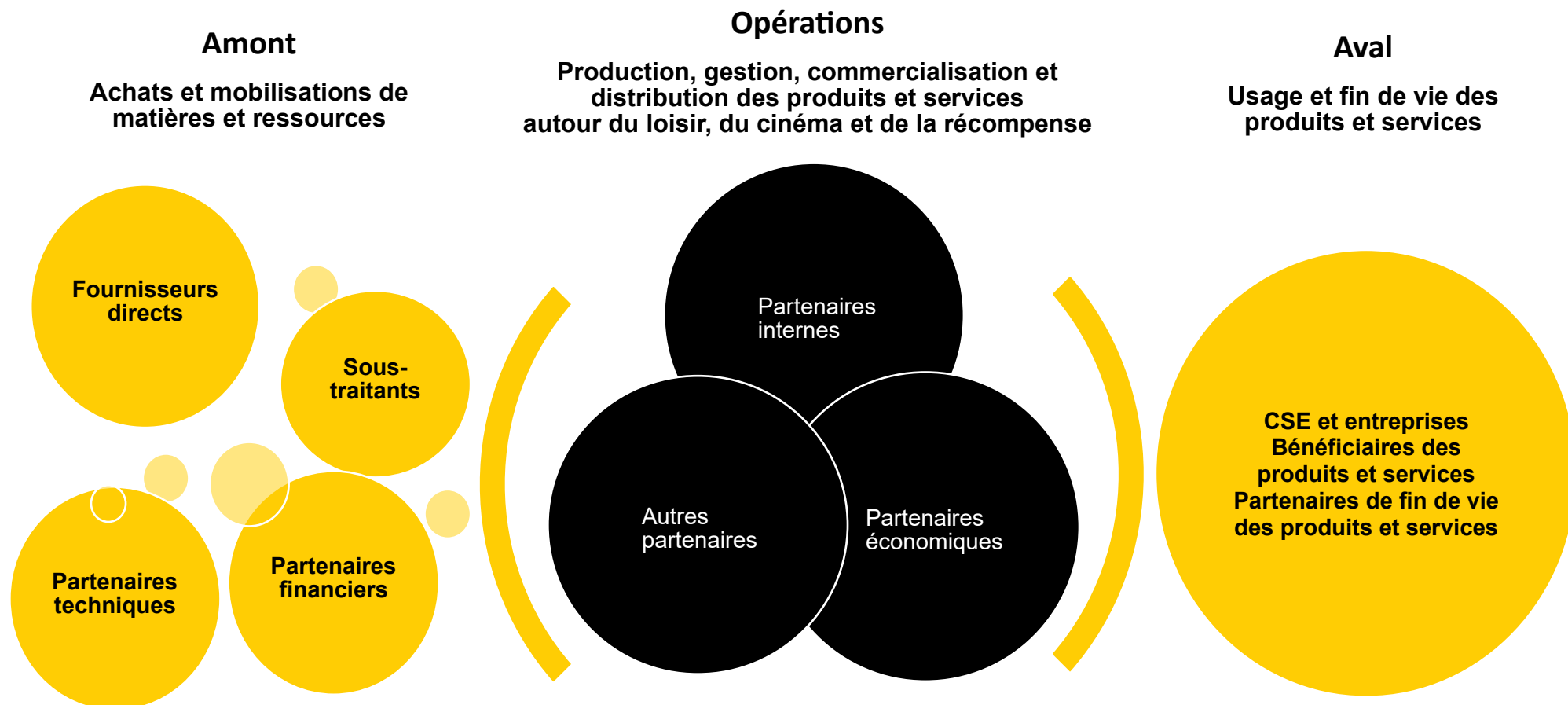
En octobre 2022, les nouveaux managers emmenés par Nicolas CHAUVEAU PÉGAZ, le fils de Benoît CHAUVEAU, prennent la majorité du Groupe, accompagnés par les actionnaires historiques.

Cette transmission générationnelle préparée depuis 2017, se fait avec le soutien de BPIFRANCE (via FRANCE INVESTISSEMENT TOURISME 2) et SOCIÉTÉ GÉNÉRALE CAPITAL PARTENAIRES qui prennent ensemble une minorité de référence.

Le Groupe POZEO a une ambition forte qui s'appuie sur son potentiel important de croissance organique et les moyens qu'il s'est donné pour réaliser des opérations de croissance externe.

Chaîne de valeur

POZEO, en sa qualité d'entreprise responsable, met en avant une nouvelle approche en matière de collaboration avec les entreprises et partenaires inclus dans sa chaîne de valeur. Leur orientation commune vers plus de Responsabilité Sociétale (RSE) permet de réfléchir de manière transverse pour réduire les impacts et maximiser les opportunités.



Notre création de valeur

POZEO agit pour améliorer les conditions économiques, environnementales et sociales tout au long de sa chaîne de valeur, avec une approche de la qualité et de la sécurité de ses processus.

RESSOURCES Nos ressources en capitaux	RESILIENCE Notre modèle d'affaires	RESULTATS Pour nos parties prenantes	IMPACTS Notre contribution sociétale
<p>HUMAIN</p> <ul style="list-style-type: none"> ■ 23 collaborateurs ■ 23 employés en contrat permanent ■ 2 apprentis ■ 5 recrutements dans l'année ■ 906 heures de formation <p>FINANCIER</p> <ul style="list-style-type: none"> ■ Chiffre d'affaires de 30 M€ <p>INDUSTRIEL</p> <ul style="list-style-type: none"> ■ 2 centres de production <p>ENVIRONNEMENT</p> <ul style="list-style-type: none"> ■ 24 000 Kwh en consommation d'électricité pour nos bureaux à Chambourcy ■ 15 000 Kwh en consommation d'électricité pour nos bureaux à Presles en Brie 	<p>Ressources MOBILISER DES RESSOURCES COMPETENTES</p> <p>--</p> <p>Processus ORGANISER DES PROCESSUS EFFICIENTS ET INNOVANTS</p> <p>--</p> <p>Activités CRÉER DES MOMENTS D'EMOTION</p> <p>--</p> <p>Gouvernance S'IMPLIQUER DANS LA CHAÎNE DE VALEUR</p> <p>--</p> <p>Réseau NOUER ET PÉRENNISER DES PARTENARIATS</p>	<p>COLLABORATEURS</p> <ul style="list-style-type: none"> ■ 100% des employés en contrat permanent ■ 100% des employés couverts par les conventions collectives ■ 3 salariés actionnaires ■ 5 années d'ancienneté en moyenne ■ 0% taux absentéisme ■ 100% des employées femmes ont bénéficié d'un entretien annuel et revue de performance <p>CHAÎNE DE VALEUR</p> <ul style="list-style-type: none"> ■ 25 partenaires commerciaux sensibilisés contre la corruption <p>GOUVERNANCE</p> <ul style="list-style-type: none"> ■ 8 femmes cadres ■ 0 incident éthique <p>ENVIRONNEMENT</p> <ul style="list-style-type: none"> ■ 91 % de l'énergie consommée est d'origine non fossile ■ 98% de nos émissions totales GES sont relatives à l'aval de notre chaîne de valeur (spectateurs des cinémas) 	<p>SOCIÉTÉ CIVILE</p> <p>27 K€</p> <p>Dons en argent ou sous forme d'accès aux activités du cinéma et du loisir</p>

GOUVERNANCE

Fonctionnement de la gouvernance du Groupe

Le groupe POZEO est une société familiale historique du marché des CSE. POZEO, c'est une aventure familiale : Benoît et Nicolas sont effectivement père et fils, ils partagent la même vision du Groupe POZEO et portent au quotidien ses valeurs et ses ambitions. La transmission générationnelle avait été préparée dès 2017, avec l'entrée au capital de Nicolas CHAUVEAU PÉGAZ et des deux autres managers du Groupe.

Structure juridique : KINOA 2 SAS créée en 2022 (holding animatrice des activités du Groupe).
Capital social de 7 800 023 €.

Un Comité de Direction (CODIR) de 3 personnes a été mis en place. Il se réunit tous les mercredis et est constitué du Président, du Directeur Commercial et du DAF. Le groupe a mis en place un niveau de middle management et les responsabilités opérationnelles ont été transmises.

Un Comité stratégique réunit les investisseurs et se tient trimestriellement. De plus, chaque mois, les résultats financiers et opérationnels sont communiqués aux actionnaires. Le comité ne comprend pas de membre indépendant et est composé uniquement d'hommes.

La gouvernance de la politique de durabilité

Dès 2018, la responsabilité sociétale de l'entreprise (RSE) a été ancrée dans la stratégie de POZEO, définie au plus haut niveau de l'organisation. Notre stratégie RSE a été soutenue dans son déploiement par le CODIR et la politique RSE est animée directement par la direction générale. Les travaux sont ensuite présentés au comité stratégique pour consultation.

Une feuille de route a été validée pour faire évoluer la stratégie RSE conformément aux attentes plus pressantes des parties prenantes concernant la transparence et l'engagement de POZEO.

La décision de l'édition d'un rapport RSE a été actée par le Comité stratégique ainsi que la participation à l'évaluation ECOVADIS pour déterminer le niveau de performance ESG du groupe.

La dernière période fiscale 2022-2023 est marquée par des étapes successives de progrès pour renforcer la transparence et l'engagement du Groupe POZEO pour améliorer son empreinte dans sa chaîne de valeur.

Durant l'exercice fiscal, la publication du premier rapport RSE s'est accompagnée d'une revue approfondie des chartes et politiques en vigueur et de leur mise à jour. Le Comité stratégique a également approuvé la conduite du premier bilan carbone du Groupe.

Notre Groupe s'inscrit dans une démarche permanente d'évaluation et d'amélioration de ses pratiques. Pour pouvoir les partager en toute transparence, nous les avons fait intégralement auditer par des consultants extérieurs en 2023. Nous sommes accompagnés par BPIFRANCE qui apporte un soutien pour la réalisation d'audits sur notre engagement en responsabilité sociétale. Depuis 2 années, nous réalisons un audit de maturité de notre stratégie RSE avec un cabinet externe. En 2023, une évaluation critique de notre reporting RSE a été conduite par un cabinet de conseil externe afin de déterminer un plan d'action pour améliorer la transparence et la pertinence du reporting RSE. Ces organismes sont référencés par BPIFRANCE pour leur professionnalisme et compétence.

Nos valeurs et notre éthique

Le Groupe s'est construit autour du rapprochement de sociétés aux métiers complémentaires.

Interlocuteur privilégié des CSE et des entreprises, depuis plus de 25 ans, désireuses d'offrir les meilleures expériences autour du loisir et du cinéma, nous sommes heureux et fiers d'affirmer notre signature commune : " Créateurs de moments d'émotion ".

Charte éthique

Le Groupe Pozeo est un Groupe familial et indépendant qui porte, depuis sa création, les valeurs d'un humanisme engagé. Il les exerce concrètement et depuis toujours dans ses pratiques économiques, sociales et environnementales tant auprès de son personnel que de ses clients, fournisseurs et partenaires. Nous savons que notre croissance ne saurait se faire sans le respect que nous devons aux autres et à notre environnement dans toutes ses dimensions.

Éditée en 2020 et révisée en 2021, la charte éthique a été directement rédigée par le Président et elle pose les bases de la culture d'entreprise. L'éthique au cœur des normes de comportement du Groupe.

En 2023, une version plus étendue a été publiée, de manière à couvrir les enjeux pertinents liés à la responsabilité du Groupe Pozeo et concernant la prise en compte de ses impacts dans sa chaîne de valeur. cf CHARTE ETHIQUE DU GROUPE POZEO publiée sur la [page web des engagements du Groupe](#).

Les collaborateurs de POZEO sont choisis sur la base de leurs qualités personnelles et la force de leurs principes d'intégrité. L'entreprise veille au bien-être de ses salariés notamment dans des situations de difficultés personnelles. Le principe d'entraide est présent tout au long de la relation de travail. La solidarité au travail se matérialise par des engagements individuels. De petites attentions personnalisées sont démontrées de manière régulière, en toute humilité.

Durant la période COVID, POZEO s'est attaché à soutenir son écosystème afin de maintenir l'équilibre financier de la chaîne de valeur, au regard de ses principes d'engagement en matière de valeur et d'éthique.

Pour en savoir plus : voir notre engagement : GOUVERNANCE => ETHIQUE DES AFFAIRES.



CONTEXTE, PARTIES PRENANTES ET ENJEUX

Contexte sectoriel

33 millions	703 000 personnes	4%	2,3%	1 080 t CO2eq
de spectateurs au cinéma âgés de 3+ ans en 2021	travaillant dans le secteur culturel	du budget des Français consacré au divertissement	du PIB français pour le secteur du loisir	pour une journée moyenne de tournage d'un grand film

L'industrie du divertissement est une industrie créatrice de richesses (emplois, revenus et impacts économiques) et de progrès social (cohésion et bien-être). Mais elle génère également une importante quantité de déchets et une empreinte carbone très significative. Une large partie de ces métiers sont précaires et près des deux tiers correspondent à des contrats courts. En cas de choc énergétique, climatique ou sanitaire, beaucoup risquent donc de voir leur emploi menacé à court terme. À travers son empreinte physique, le monde de la culture est aussi responsable que vulnérable face aux bouleversements et aux transformations à venir.

Consommation énergétique

- Le carburant des véhicules sur route
- Les déplacements en avion, en train ou autres modes de transport
- Les séquences d'action en hélicoptère, train ou avion
- L'éclairage sur le plateau, les caméras et l'équipement électrique
- La production audiovisuelle en studio
- L'utilisation des dispositifs de chauffage ou de refroidissement
- Les générateurs d'énergie de secours
- Les projections dans les cinémas
- Les déplacements des spectateurs
- Les plateformes pour la promotion et la commercialisation de l'activité cinématographique.

En outre, les émissions de GES ne se limitent pas seulement à la production et au développement d'un film. La sortie et la première du film, la conception des costumes, le transport, les projections au cinéma pendant des semaines ainsi que la promotion et la commercialisation contribuent également à augmenter l'empreinte environnementale de cette industrie.

Ressources et déchets

- La consommation de plastiques jetables et d'emballages à usage unique
- La fabrication de décors et leur changement
- L'utilisation du maquillage synthétique
- La fourniture de perruques, accessoires et vêtements
- Les supports de promotion cinématographique (papier ou carte)
- Les outils de commercialisation
- Les déchets générés par la chaîne de valeur du divertissement et du cinéma.

Objectifs de Développement Durable

L'industrie du divertissement devra faire de plus grands progrès vers la durabilité au cours de la prochaine décennie.

Les OBJECTIFS DE DÉVELOPPEMENT DURABLE (ODD) fixés par les Nations Unies à horizon 2030, montrent que la pratique du développement durable va au-delà des impacts du changement climatique. La COP26 s'est déroulée du 31 octobre au 12 novembre 2021 à Glasgow et 200 nations se sont réunies pour discuter de l'Accord de Paris sur le climat, en mettant l'accent sur le financement de la lutte contre les changements climatiques et la création de nouveaux objectifs de durabilité plus ambitieux. Pour atteindre l'objectif fixé en 2015, les émissions de carbone devront être réduites d'au moins 45 % d'ici 2030 pour rester en deçà de l'objectif de +1,5 °C.

En Europe, un objectif d'atteindre la neutralité carbone d'ici à 2050 a été fixé dans le cadre du Pacte Vert, un plan d'ensemble de la Commission Européenne en 2019, en faveur de la transition écologique et de justice sociale. L'Europe s'est engagée à réduire ses émissions nettes d'au moins 55 % en 2030 par rapport à 1990.

Bien que l'industrie cinématographique fasse de nombreux progrès pour des productions plus vertes, il reste encore des questions à régler et elles comprennent celle des emplois et revenus décents (ODD 8), l'égalité des genres (ODD 5) et la production et la consommation responsables (ODD 12). Ces directions permettront à l'industrie cinématographique d'aller vers plus de durabilité conformément aux lignes directrices des Nations Unies.

ECOPROD

En France, le guide ECOPROD a été conçu pour servir de feuille de route lors de la réalisation éco-responsable de tout projet audiovisuel. Depuis 2009, les partenaires d'ECOPROD développent des outils pour réduire l'empreinte écologique des tournages. Évaluateur carbone, fiches pratiques, échanges d'expérience sont mis à disposition gracieusement sur le centre de ressource, pour des professionnels de plus en plus nombreux à souhaiter intégrer l'écologie et l'économie de ressources dans leurs activités.

www.ecoprod.com

La charte de sobriété énergétique des cinémas

Il y a plus de dix ans, les cinémas ont abandonné les pellicules photochimiques transportées par camion. Les salles de cinéma françaises sont aujourd'hui des bâtiments souvent très modernes, dont l'isolation phonique est également thermique et ont la capacité d'entrer dans une nouvelle ère de sobriété énergétique. Si des investissements nouveaux sont nécessaires pour améliorer encore leurs performances à long terme, des gestes simples peuvent permettre d'améliorer immédiatement la dépense énergétique.

Face à la crise de l'énergie qui frappe l'Europe, les cinémas s'engagent à réduire dès à présent leur consommation d'énergie en mettant en place des mesures simples et pratiques permettant de faire des économies immédiates d'électricité et de gaz tout en continuant à accueillir les spectateurs dans les meilleures conditions.

La FÉDÉRATION DES CINÉMAS met en place un groupe de travail pour optimiser toutes les pratiques et solutions techniques permettant de réduire la consommation d'énergie. Dans ce contexte, la FÉDÉRATION DES CINÉMAS émet les recommandations suivantes à ses adhérents :

- Éteindre les enseignes des cinémas lorsqu'ils ne sont pas ouverts
- Éteindre les salles d'un complexe non occupées par des spectateurs
- Éteindre les lumières dans les bureaux non occupés
- Débrancher les machines qui n'ont pas à être en veille
- Éteindre les lumières dans les halls et les circulations sans public
- Respecter l'objectif gouvernemental d'un chauffage maximal à 19°C
- Adapter le chauffage à l'occupation des salles et du cinéma
- Réguler la climatisation
- Éteindre les machines non en fonctionnement et les projecteurs la nuit
- Éteindre les projecteurs dans les salles sans spectateur
- Stopper la ventilation la nuit
- Mieux réguler le renouvellement d'air
- Réguler les horaires d'ouverture en fonction du public.

Nos parties prenantes

- Par ses activités, POZEO exerce une influence auprès de ses partenaires et, plus largement, auprès de la société civile et de l'environnement.



- Tout au long de sa chaîne de valeur, POZEO veut agir pour réduire ses impacts négatifs et maximiser ses impacts positifs, au bénéfice de ses parties prenantes, avec lesquelles l'entreprise entretient des relations de confiance, dans le respect de la parole donnée.

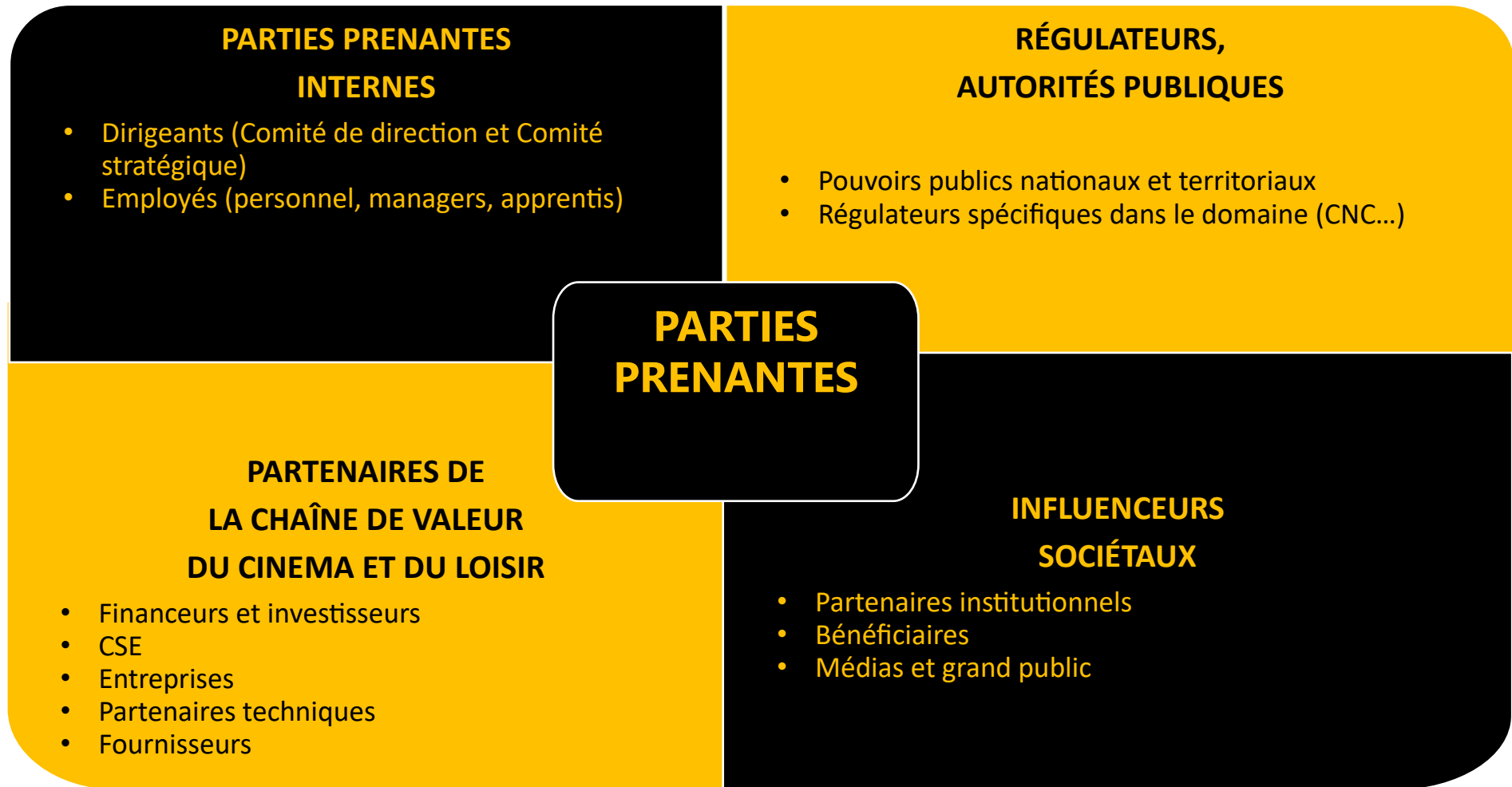






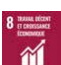


Tableau d'implication de nos parties prenantes

POZEO a pour préoccupation d'engager un dialogue continu et ouvert avec ses partenaires. L'entreprise prend en considération leurs attentes et met en place des modalités et canaux pour les informer, échanger, consulter ou co-construire au travers de partenariats.

CATEGORIES	TYPES DE PARTIES PRENANTES	ATTENTES	CANAUx DE DIALOGUE	FREQUENCE
Sphère interne	Employés	Montée en compétences Cadre de travail Politique RH	Entretiens annuels Développement personnel Fidélisation	Permanente
	Dirigeants	Rentabilité Transparence et vision	Reporting Reunions de CODIR	Mensuelle
Sphère économique	Financeurs et investisseurs	Rentabilité Vision de long-terme	Reporting stratégique	Trimestrielle
	CSE et entreprises	Qualité du produit et du suivi	Service client Enquête de satisfaction Digitalisation du parcours client	Semestrielle
	Partenaires techniques Fournisseurs	Satisfaction client Chiffre d'affaires Rentabilité	Relations contractuelles Conditions générales de vente Réunions	Permanente
Sphère régulatrice	Pouvoirs publics Régulateurs sectoriels	Transparence Conformité	Chartes Politiques Reporting	Annuelle
Sphère civile	Partenaires institutionnels Bénéficiaires Médias et grand public	Transition sociétale Pédagogie Communication	Pédagogie Programmes participatifs Solidarité	Annuelle

Impacts, risques et opportunités

L'identification et l'examen des principaux risques et opportunités s'appuient sur une combinaison de plusieurs sources (risques génériques des référentiels internationaux, risques et opportunités du secteur de l'immobilier, retours d'expérience et cas observés par POZEO et sujets matériels exprimés par les parties prenantes).

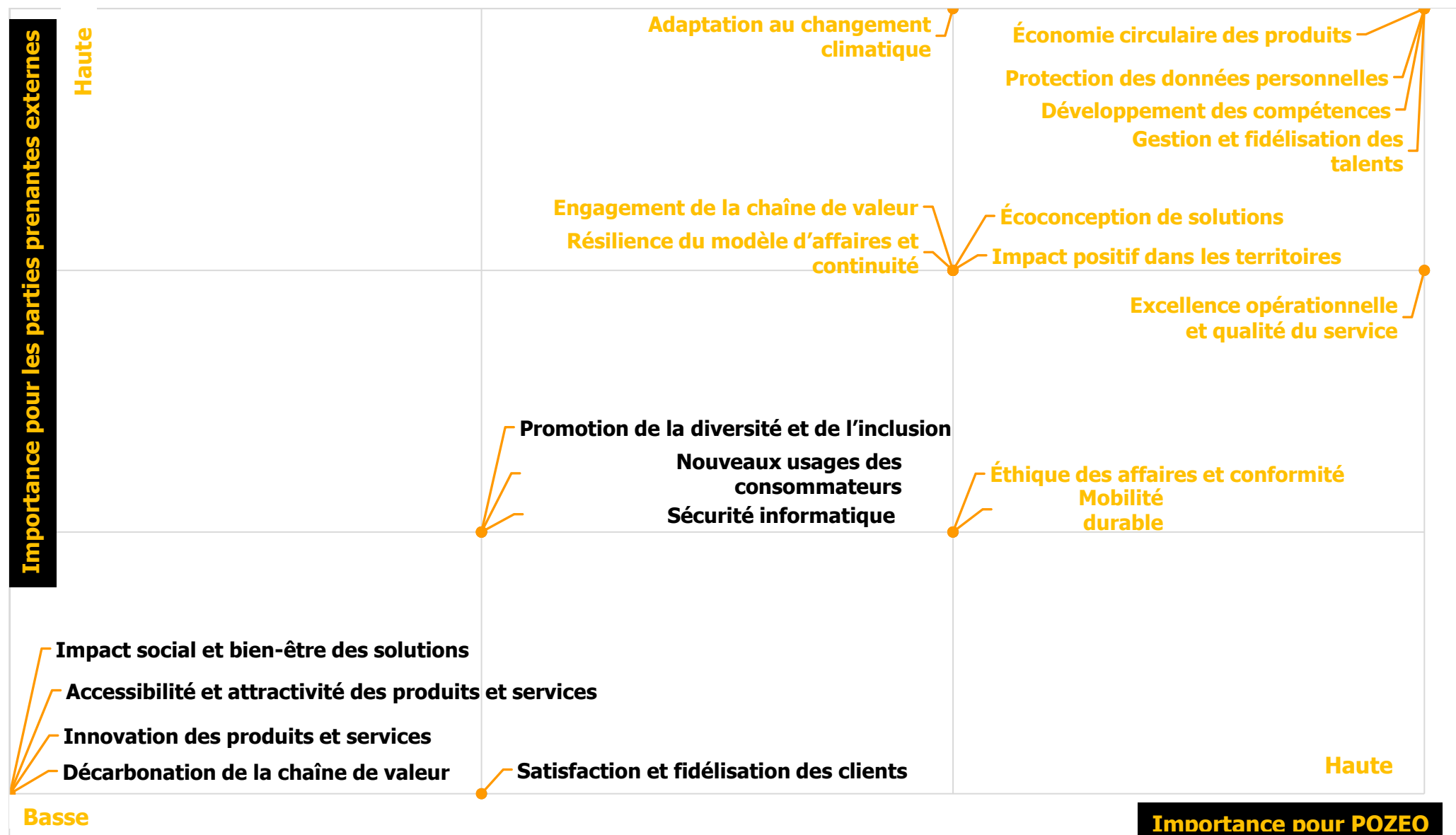
ODD	CIBLES ODD	IMPACTS	RISQUES	OPPORTUNITÉS
 	7.1 - 7.2 - 7.3	Climat Atténuation	Changement climatique	Décarbonation Sources d'énergie à faibles émissions
	13.1	Climat Adaptation	Gravité et récurrence des événements climatiques	Résilience sur la chaîne de valeur
  	15.1 - 15.5	Biodiversité	Effondrement de la biodiversité	Dématérialisation
	11.6 - 12.2	Pollutions	Détérioration de l'environnement	Réduction de toutes formes de pollutions (visuelle, sonore, lumineuse...)
	16.6	Réglementation	Renforcement juridique	Anticipation des réglementations
 	9.1 - 12.5	Technologie	État et sécurité des infrastructures	Investissements et partenariats innovants Réemploi sur la chaîne de valeur
	12.8	Transition	Évolutions démographiques (vieillesse et modes de vie)	Modification des usages Gestion raisonnée des ressources Consommation durable
 	5.5 - 8.2 - 8.5	Transition	Désengagement des employés	Attractivité et environnement de travail favorable Diversité et non-discrimination
	12.6	Marché	Changements défavorables affectant les produits, services	Économie circulaire Efficacité des ressources Innovation dans les processus tout au long de la chaîne de valeur
	8.3	Marché	Conjoncture économique	Optimisation des investissements Économies de coûts
 	11.4 - 12.5	Marché	Comportement et attentes des consommateurs	Écoute des consommateurs Attractivité et accessibilité économique des jeunes générations
	16.5 - 16.6 - 16.7	Image	Dommages à la réputation	Éthique et déontologie Transparence et reporting Engagement dans les territoires

Enjeux prioritaires

Sur la base d'une analyse de notre secteur et d'entreprises présentant des similitudes avec nos activités, nous avons déterminé les enjeux importants et les avons priorisé avec quelques parties prenantes.

PILIERES E S G	PARTIES PRENANTES IMPACTEES	ENJEUX	CRITICITE PP externes	CRITICITE POZEO
Environnement	Partenaires de la chaîne de valeur	Adaptation au changement climatique (événements climatiques)	1	1
Environnement	Partenaires de la chaîne de valeur	Décarbonation de la chaîne de valeur	2	1
Environnement	Partenaires de la chaîne de valeur	Écoconception de solutions (efficacité des ressources)	1	1
Environnement	Partenaires de la chaîne de valeur	Mobilité durable	1	1
Environnement	Partenaires de la chaîne de valeur	Économie circulaire des produits et services	1	1
Social	Collaborateurs	Gestion et fidélisation des talents	3	3
Social	Collaborateurs	Promotion de la diversité et de l'inclusion (genre, handicap, senior)	3	3
Social	Collaborateurs	Développement des compétences	4	3
Social	Clients	Satisfaction et fidélisation des clients	3	4
Social	Clients et utilisateurs finaux	Innovation des produits et services	4	4
Social	Clients et utilisateurs finaux	Accessibilité et attractivité des produits et services	4	4
Social	Clients et utilisateurs finaux	Adaptation aux nouveaux usages des consommateurs	2	2
Social	Société	Impact social et sociétal des solutions (bien-être)	3	3
Social	Société	Impact positif dans les territoires (dynamisme local)	2	2
Gouvernance / Économique	Clients et utilisateurs finaux	Sécurité informatique	4	4
Gouvernance / Économique	Clients et utilisateurs finaux	Protection des données personnelles	3	2
Gouvernance / Économique	Partenaires de la chaîne de valeur	Éthique des affaires et conformité	3	3
Gouvernance / Économique	Partenaires de la chaîne de valeur	Engagement de la chaîne de valeur et partenariats	2	2
Gouvernance / Économique	Gouvernance + Investisseurs	Résilience du modèle d'affaires et plan de continuité	3	2
Gouvernance / Économique	Clients et utilisateurs finaux	Excellence opérationnelle et qualité du service	4	4

Matrice de matérialité



Feuille de route

La lecture des conséquences des activités de POZEO sur son écosystème et la vision singulière qui guide nos façons de faire nous amènent à structurer nos enjeux de durabilité autour d'un axe allant de notre contribution en tant que promoteur à notre responsabilité en tant qu'entreprise.

	ENVIRONNEMENT	SOCIAL	GOVERNANCE / ECONOMIQUE
Ambition	Nous souhaitons apporter une contribution positive en réduisant nos impacts négatifs et en soutenant notre chaîne de valeur pour collaborer sur des solutions innovantes et respectueuses de l'environnement	Notre ambition est de rayonner dans notre chaîne de valeur en nous appuyant sur les collaborateurs du Groupe et nos partenaires pour maximiser la sécurité et fiabilité de nos produits et services et notre impact positif auprès de la société	Notre mode de gouvernance s'inspire de nos valeurs et de notre déontologie professionnelle pour mettre en œuvre au quotidien des pratiques exemplaires auprès de tous
Objectifs qualitatifs	Décarbonation et transition énergétique	Engagement des collaborateurs	Éthique des affaires
	Biodiversité et pollution	Sécurité des systèmes et des données	Gouvernance engagée et efficiente
	Impacts environnementaux de la chaîne de valeur	Impact positif dans la société	Relations dans la chaîne de valeur et achats durables

ENVIRONNEMENT

Décarbonation et transition énergétique

Notre vision

En tant qu'acteur du secteur du loisir, du cinéma et de la récompense, le Groupe est conscient que les questions liées au climat constituent à la fois des risques et des opportunités qui influent sur la stratégie de notre entreprise. Nous sommes donc convaincus de l'importance de contribuer à la transition vers une économie bas-carbone.

Pour contribuer, à son échelle, à la nécessaire transition climatique et énergétique des activités, nous nous sommes fixé trois engagements forts :

1. Améliorer notre efficacité énergétique
2. Transitionner vers des sources d'énergies renouvelables
3. Réduire l'empreinte carbone de la chaîne de valeur

Contexte réglementaire

- Mis en place dans le cadre de la loi ELAN, le Décret Tertiaire oblige les entreprises à réaliser des économies d'énergie dans les bâtiments à usage tertiaire de plus de 1000 m². Il s'agit d'une mesure visant à favoriser la transition énergétique. Son objectif est de réduire la consommation énergétique des bâtiments tertiaires de 40 % d'ici à 2030, de 50 % d'ici à 2040 et de 60 % d'ici à 2050, par rapport à une année présentant une consommation énergétique de référence (choisie entre 2010 et 2019).
- Le décret BACS (Gestion technique du bâtiment) vise tous les bâtiments tertiaires non résidentiels, pour lesquels le système de chauffage ou de climatisation, combiné ou non à

un système de ventilation, a une puissance nominale supérieure à 290Kw. Une mise en œuvre est fixée au 1er janvier 2025.

Notre plan de déploiement

1. Efficacité énergétique

a. Consommation d'énergie des locaux

Le groupe est locataire de ses sites qui répondent à des normes environnementales (double vitrage et travaux d'isolation effectués). Le nouveau site de Chambourcy a réalisé un bilan d'efficacité énergétique qui montre une performance environnementale accrue par rapport à l'ancien site de Saint Germain en Laye.

b. Consommation d'énergie des serveurs

La dématérialisation de nos supports génère un besoin de stockage de données sur des serveurs beaucoup plus importants. Le groupe dispose de sous-serveurs dans ses locaux mais les serveurs principaux (6/7 serveurs) sont loués à un hébergeur (OVH dont les infrastructures sont basées en France et nos serveurs à Roubaix) et répliqués chez un autre (Scaleway à Saint Ouen l'aumône et Vitry sur Seine). Pour limiter les données stockées et les consommations associées (électricité et climatisation pour les serveurs), POZEO compile et archive ses données bénéficiaires tous les 3 ans. POZEO a également initié une réflexion sur des modalités de suppression des données historiques, tout en assurant une sauvegarde.

Nous optons pour des solutions de stockage (Cloud) chez Scaleway et OVH qui permettront de réduire de 95% les émissions de GES causées par le secteur numérique. Cette efficacité des réseaux virtuels s'appuie également sur les énergies renouvelables et des mesures de réduction d'impact environnemental (efficacité énergétique des datacenters, réduction de leur consommation d'eau, élimination des tours de refroidissement, ...).

c. Consommation en carburant des véhicules de société

Environ 10 salariés ont des véhicules de fonction. Ce sont toujours des véhicules français ou européens. Une décision a été prise de remplacer les motorisations 100% thermiques (essence) par des véhicules hybrides. En 2023, 9 véhicules seront hybrides. De plus, pour réduire les déplacements et faciliter les échanges entre les deux sites du groupe, un système de visioconférence a été acquis dès 2019.

Une réunion d'information est organisée tous les ans visant à sensibiliser les employés aux actions d'économies d'énergie et aux actions climatiques. A cette occasion un bilan chiffré et comparatif sur les consommations d'énergie de l'exercice précédent est transmis avec un rappel des bonnes pratiques.

2. Énergies renouvelables

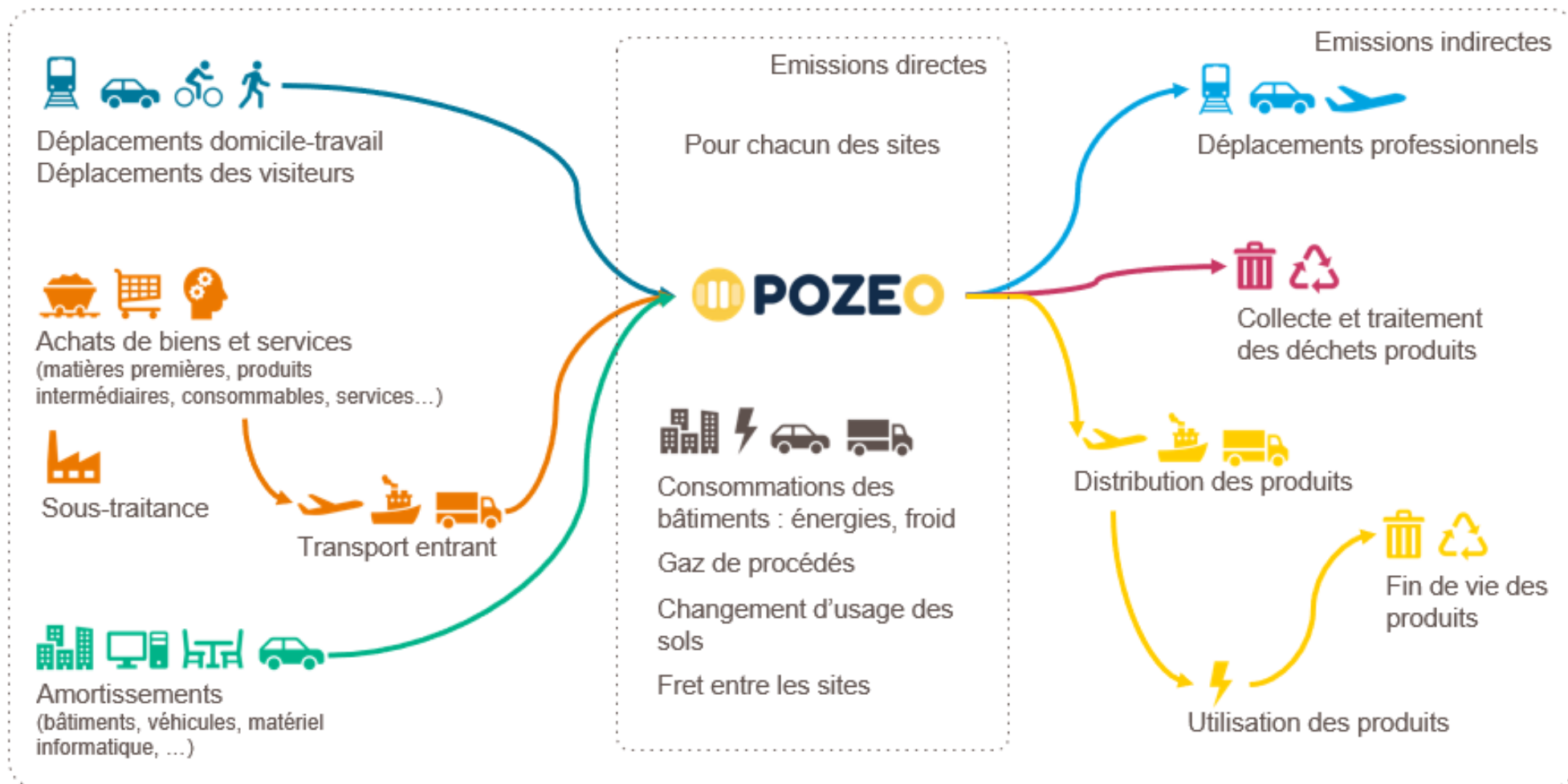
Le Groupe Pozéo achète son électricité :

- Chez ENGIE pour son site de Presles en Brie (77) dont la part d'énergies renouvelables est de 8 % (hydroélectrique, éolien, solaire...) et bas carbone 83 % nucléaire. = **91 % de l'énergie achetée est non fossile.**
- Chez EDF pour son site de Chambourcy (78) dont la part d'énergies renouvelables est de 12 % (hydroélectrique, éolien, solaire...) et bas carbone 79 % = **91 % de l'énergie achetée est non fossile.**



3. Émissions de GES – bilan carbone

Durant l'été 2023, nous avons réalisé notre premier bilan carbone, afin d'analyser l'empreinte carbone de notre chaîne de valeur et établir notre stratégie de décarbonation. Cette analyse a été réalisée par un cabinet externe et elle met en exergue nos impacts sur toute la chaîne de valeur. L'étude porte sur la mise en œuvre de l'ensemble des activités directes et induites par chacun des sites de l'entreprise, sur une année complète d'activité (année fiscale 2022-2023). La composition du groupe POZEO et le degré de dépendance entre les entités sont pris en compte dans le calcul du Bilan Carbone.



Bilan des émissions sur l'année fiscale 2022-2023

7 226 t CO2e (incertitude : 33%)

sur l'ensemble de la chaîne de valeur (amont, opération et aval).

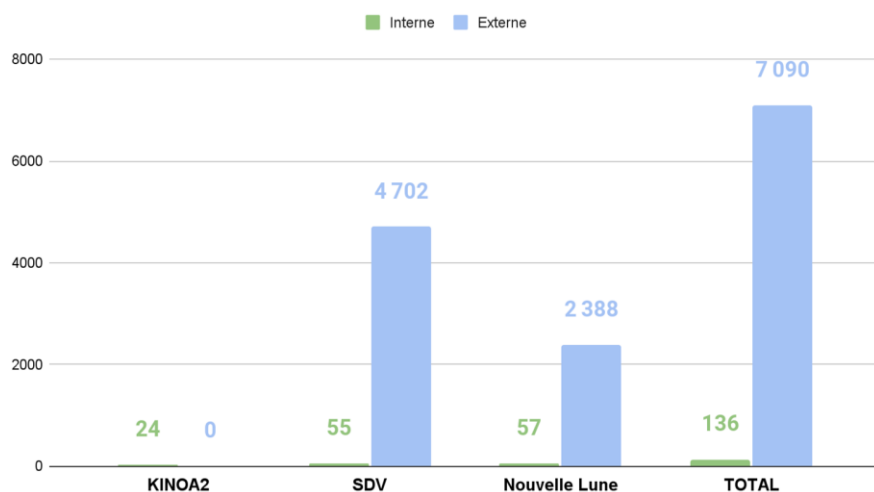
- La chaîne de valeur de SDV représente 65,8% des émissions du Groupe POZEO
- Nouvelle Lune 33,7%
- KINO2 0,5%

Intensité carbone

240 tonnes de CO2e par 1M€ de CA (30 millions d'euros)

289 tonnes de CO2e par employé.e (25 employés)

Emissions (tonnes de CO2e)



La grande majorité de 98% correspond aux émissions des spectateurs utilisateurs des services proposés par le groupe.

En conclusion du bilan carbone :

- Le groupe POZEO est très dépendant des émissions de ses émissions des spectateurs utilisateurs des services proposés par le groupe (98%) sur lesquelles le Groupe n'a pas la main directement. Sur l'ensemble du périmètre POZEO, seulement 2% des émissions sont imputables au fonctionnement des entreprises du Groupe.
- L'absence de contrôle des émissions en aval explique que l'incertitude du Bilan Carbone relativement élevée (33%) du secteur des loisirs et du cinéma sur lequel opère le Groupe Pozeo.
- Sur les émissions "internes", le groupe a un ratio tonne de CO2e par employé relativement faible du fait de son activité de services.
- Néanmoins, il y a des pistes d'optimisation clairement identifiables, notamment par rapport à la voiture et aux déplacements.

Catégories d'émissions	Numéros	Postes d'émissions	CO2 (t CO2e)
Emissions directes de GES	1	Emissions directes des sources fixes de combustion	0
	2	Emissions directes des sources mobiles à moteur thermique	5,747
	3	Emissions directes des procédés hors énergie	0
	4	Emissions directes fugitives	0
	5	Emissions issues de la biomasse (sols et forêts)	
Sous total			5,743
Emissions indirectes associées à l'énergie	6	Emissions indirectes liées à la consommation d'électricité	0
	7	Emissions indirectes liées à la consommation de vapeur, chaleur	0
Sous total			0
Autres émissions indirectes de GES	8	Emissions liées à l'énergie non incluses dans les postes 1 à 7	1,206
	9	Achats de produits ou services	7,709
	10	Immobilisations de biens	7,615
	11	Déchets	1
	12	Transport de marchandise amont	0
	13	Déplacements professionnels	0
	14	Actifs en leasing amont	0
	15	Investissements	7 201
	16	Transport des visiteurs et des clients	0
	17	Transport de marchandise aval	0
	18	Utilisation des produits vendus	0
	19	Fin de vie des produits vendus	
	20	Franchise aval	0
	21	Leasing aval	0
	22	Déplacements domicile travail	0
	23	Autres émissions indirectes	0,3594
Sous total			7 219,1495
TOTAL KINO2 (y compris SDV & NL) SCOPES 1, 2 & 3			7 225

1. Stratégie de décarbonation

Un projet de réflexion collaborative au sein des entités est initié et se matérialisera par une sensibilisation des équipes et la mise en place d'un groupe de travail à partir d'octobre 2023.

2. Pour nos opérations

L'entreprise a conscience que sa consommation d'énergie vient avant tout des serveurs et souhaite ainsi grâce à ce diagnostic pouvoir mettre en œuvre un plan d'actions adapté.

Elle s'appuie sur les progrès réalisés par ses prestataires qui gèrent ces services.

Presque la totalité des déplacements domicile > travail des employés sont réalisés en voiture. Cela, plus les trajets en voiture réalisés dans le cadre du travail élèvent les émissions de ce poste à plus de 11 tonnes de CO₂e. La voiture étant l'un des moyens de transport les plus polluants, il est donc important de sensibiliser les collaborateurs sur le voiturage ; l'utilisation du transport public et/ou l'utilisation de voitures hybrides, électriques ou qui émettent peu lors de son utilisation.

L'immobilisation des bâtiments est directement proportionnel au nombre de m² des locaux. Les émissions du poste restent significatives, ce qui nous invite à réfléchir à la manière dont des

potentiels travaux pourraient être effectués. Par ailleurs, POZEO recherche de nouveaux locaux pour ses 2 sites des Yvelines et de Seine et Marne.

Concernant les véhicules, le poste est proportionnel aux tonnes (poids) des véhicules. Il pourrait augmenter si des véhicules électriques sont achetés, même si les émissions totales de l'entreprise diminueraient.

a. En amont de nos activités

Outre son propre plan Carbone, le Groupe est soucieux de l'empreinte de ses fournisseurs et partenaires directs. Nous souhaitons accompagner ces partenaires qui ont souvent une activité énergivore. Ainsi, nous avons augmenté significativement notre tarif de remboursement des cinémas pour soutenir leurs problématiques énergétiques au moment où ils engagent (comme l'ensemble du secteur culturel) une profonde réforme sur ce sujet.

b. En aval de nos activités

Opérant principalement sur le territoire français, le Groupe POZEO bénéficie pour son réseau d'un fort maillage de centres de loisir et cinémas proches des transports en commun. Nous nous engageons donc à sélectionner en priorité des centres situés à moins d'un kilomètre d'eux. Les cinémas sont très consommateurs d'énergie car les salles représentent des volumes importants à chauffer ou refroidir avec un air qui est changé en permanence.

Indicateurs

GRI	Indicateurs	Périmètre	Unité	2021-2022	2022-2023	Objectifs
302-01	Consommation d'électricité	Chambourcy	Kwh	24 000	24 000	
302-01	Consommation d'électricité	Presles en Brie	Kwh	15 000	15 000	
302-01	Consommation d'électricité totale	Groupe	Kwh	39 000	39 000	
302-01	Energie consommée d'origine non fossile (énergie renouvelable ou bas carbone - nucléaire)	Groupe	Kwh	35 490	35 490	
302-01	Energie consommée d'origine non fossile (énergie renouvelable ou bas carbone - nucléaire)	Groupe	%	91%	91%	
302-02	Consommation de carburants flotte de véhicule	Groupe	Litres	5 000	6 000	
302-02	Voitures hybrides	Groupe	Nombre	4	9	100%
302-03	Intensité énergétique (Kwh/employé)	Groupe	Ratio	1 625	1 625	
302-03	Intensité énergétique (Kwh/Millions € de CA)	Groupe	Ratio	1598	1471	1350
302-04	Réduction de l'intensité énergétique (sur CA) en cumul depuis 2021-2022	Groupe	Kwh	Année de référence	8%	-18% en 2025
305-01	Émissions de gaz à effet de serre de Scope 1	Groupe	Teq CO2	ND	6	
305-02	Émissions de gaz à effet de serre de Scope 2	Groupe	Teq CO2	ND	0,5	
	Total des émissions Scope 1 + 2	Groupe	Teq CO2	ND	6,5	
305-03	Émissions brutes de GES du Scope 3 en aval	Groupe	Teq CO2	ND	7 203	
305-03	Émissions brutes de GES du Scope 3 en amont	Groupe	Teq CO2	ND	17	
305-03	Émissions brutes de GES du scope 3	Groupe	Teq CO2	ND	7 220	
	Total des émissions Scope 1 + 2 + 3	Groupe	Teq CO2	ND	7 226,5	
305-04	Intensité des émissions GES (Teq CO2 / Million € de CA)	Groupe	Ratio	ND	241	
305-04	Intensité des émissions GES (Teq CO2 / employé)	Groupe	Ratio	ND	320	
305-05	Réduction de l'intensité des émissions de GES (sur CA)	Groupe	Tonnes	ND		

Biodiversité et pollution

Notre vision

Convaincu de l'importance d'engager la transition écologique et de vivre au quotidien une expérience en harmonie avec la nature, le Groupe POZEO souhaite préserver la biodiversité au travers d'une charte d'engagement pour le respect des ressources naturelles.

Le contact avec la nature favorise le bien-être, la santé et la créativité. Nous visons aussi à promouvoir l'expérience du vivant, et faire connaître et soutenir les actions en faveur de la faune et la flore.

Notre plan de déploiement

Notre objectif est de réduire notre pression sur les ressources naturelles par des modes de production et consommation plus responsables.

Pour la production de nos titres papier, nous privilégions le papier issu de fibres recyclées, labellisé FSC pour soutenir la gestion durable des forêts.

Mais nous avons initié une démarche de dématérialisation qui permet de réduire de façon significative la consommation de papier et d'éviter les déchets papier en bout de chaîne.

Entre 2020 et 2023, la part de chèques papiers sur CinéChèque est passée de 30 à 13 %. Tous les autres titres sont désormais dématérialisés dans la même proportion. Le Processus de remboursement des fournisseurs est totalement dématérialisé.

Depuis 2021, POZEO vend des chèques cadeaux verts/éthiques selon la demande des clients, demande encore très marginale.

Comme conséquence de la virtualisation par le passage du papier au numérique, les encres anti-photocopie ne sont plus utilisées. Les billets virtuels sont maintenant sécurisés grâce à un système de code barre.

Indicateurs

GRI	Indicateurs	Périmètre	Unité	2021-2022	2022-2023	Objectifs
301-01	Consommation de papier FSC	Groupe	Tonnes	0,30	0,25	
301-01	Consommation de papier FSC	Groupe	%	100%	100%	100%
301-01	Part des chèques dématérialisés	Groupe	%	70%	87%	100%
301-01	Réduction des chèques papiers	Groupe	%		-43%	

Impacts environnementaux dans la chaîne de valeur

Notre vision

Le secteur du loisir et du cinéma ainsi que de la récompense, dont le fonctionnement induit des flux de matières (papier, plastique, etc.), est consommateur en ressources. Le processus de fabrication de ces matières repose sur des chaînes de valeur souvent carbonées.

POZEO s'engage à prévenir la création de déchets par les utilisateurs finaux et à réduire les pressions sur les ressources en développant notamment le réemploi des matériaux.

Notre plan de déploiement

Les e-billets génèrent une activité numérique assez importante. La majorité des billets sont numérisés et envoyés par courriel. Depuis le déploiement de la dématérialisation, l'activité produit peu de déchets. L'enjeu consiste à passer d'une économie linéaire à un modèle d'économie circulaire, dans lequel le déchet est considéré comme une valeur ajoutée qui doit être traité, recyclé ou réemployé pour augmenter l'efficacité de l'utilisation des ressources et économiser ainsi les ressources naturelles.

Indicateurs

GRI	Indicateurs	Périmètre	Unité	2021-2022	2022-2023	Objectifs
303-05	Consommation totale d'eau	Groupe	M3	85	85	
306-03	Poids total des déchets non dangereux	Groupe	Tonnes		5,12	
306-03	Poids total des déchets dangereux	Groupe	Tonnes		0	
306-04	Poids total de déchets valorisés	Groupe	Tonnes		1,5	
307-01	Non-conformités environnementales	Groupe	Nombre		0	

A ce stade, les réflexions sur l'éco-conception des systèmes de gestion et de stockage de ces données ne sont pas encore abouties. Cependant, POZEO souhaite développer des solutions pour réduire son impact environnemental en lien avec la production des e-billets.

Nous devons réfléchir à l'allongement de la durée de vie de tous nos équipements afin d'améliorer leur efficacité matières.

Dans les bureaux, les capsules de café et les cartouches de toner sont maintenant toutes recyclées.

Chaque année, un rappel écrit des bonnes pratiques en termes de réduction et tri des déchets est diffusé à l'ensemble du personnel et affiché dans les locaux.

La consommation d'eau est incluse dans les charges que paye le Groupe Pozeo et ce détail n'est pas communiqué. Le Groupe Pozeo n'utilise pas d'eau pour sa production. La consommation est liée aux seuls usages des personnes en matière d'hygiène et nettoyage (toilettes, lave-vaisselle...). Nous estimons notre consommation d'eau annuelle à 85 000 litres, soit 3 700 litres par salarié et par an = 17 litres par jour de présence.

SOCIAL

Engagement des collaborateurs

Notre vision

La Direction du Groupe POZEO bâtit une stratégie ambitieuse pour attirer, motiver, recruter les talents et fidéliser ses équipes. La politique des ressources humaines du Groupe POZEO est basée sur des principes de dignité, respect mutuel et de confiance réciproque.

L'égalité professionnelle Homme/Femme, la conciliation vie privée-vie professionnelle, le respect de la dignité et de la diversité, la promotion de la santé, la cohésion d'équipe, l'éthique et les valeurs de l'entreprise sont des composantes essentielles qui contribuent à une meilleure performance.

Notre plan de déploiement

Conditions de travail

L'effectif est constitué de 23 Employés Temps Plein (ETP), sur deux sites avec 5 employés sur l'un et 20 sur l'autre. En 2022-2023, 5 embauches et 4 départs.

L'entreprise organise des processus de recrutement pour attirer les meilleurs talents et les frais de recrutement sont à la charge de l'entreprise. Le Groupe n'a jamais recours à des intérimaires car l'activité n'est pas saisonnière. Tous les salariés sont embauchés en Contrat à Durée Indéterminée (CDI). Exceptionnellement, l'entreprise peut avoir recours à des CDD pour des besoins ponctuels (remplacement de congés maternité par exemple). Si le besoin se pérennise, l'entreprise va proposer, en fonction des cas, un contrat en CDI. Deux alternants ont été engagés dans le contrat d'un contrat d'apprentissage.

Les régimes de rémunération des salariés du groupe ont été homogénéisés avec la mise en place d'un système de prime collective (en plus des primes individuelles liées à l'atteinte d'objectifs personnels et commerciaux.) et l'harmonisation des grilles de salaires. Des actions

gratuites ont été attribuées au Directeur Général et au Directeur Commercial dans le cadre du pacte manager.

Les 3 plus petits salariés représentent 70% du salaire médian et les 3 plus importants sont 80% au-dessus du médiant (hors dirigeant). Le salaire annuel moyen est de 40 K€ brut hors prime.

Sur la base d'un dialogue social ouvert et constructif, POZEO a mis en place une prime de partage de la valeur sur objectifs économiques atteignables de 1 000 à 3 000 euros net. Le prime dite macron a été versée en 2021 et en 2022 à tous les salariés du groupe.

Les employés ont divers avantages sociaux à savoir les tickets restaurants, une mutuelle avec 60% de prise en charge, des chèques cadeaux à Noël d'une valeur de 150€/ ayants droits (maximum autorisé par l'URSSAF), des chèques vacances, ainsi qu'un budget d'environ 100€ pour les activités de loisir & culture. Les commerciaux bénéficient de voitures de fonction.

Les heures de travail sont rémunérées sur la base des horaires légaux en France. Toutes heures supplémentaires sont soit récupérées ou payées.

Qualité de vie et équilibre vie professionnelle-vie privée

En France, le document unique d'évaluation des risques professionnels (DUERP) est obligatoire dès l'embauche du 1er salarié. L'employeur consigne dans ce document le résultat de l'évaluation des risques pour la santé et la sécurité auxquels peuvent être exposés les salariés. Cette démarche est effective dans le Groupe. Il est à noter que compte tenu des activités du Groupe, aucune fourniture d'équipements de protection n'est nécessaire en raison de la faible exposition à des risques pour la santé et sécurité au travail et aucune manipulation de produits ou substances dangereuses n'est constatée.

La gestion de la santé et de la sécurité est directement assurée par la direction de l'entreprise qui est investie directement dans toutes les questions relevant du bien-être des salariés. Les salariés font l'objet de visites préventives de santé dans le cadre de la médecine du travail.

Le système de santé est mis en place par le Groupe par le biais de contrat d'assurance auprès des organismes d'assurance maladie et de prévoyance. Une mutuelle prévoyance commune très favorable a été choisie et proposée aux salariés. La convention santé concerne toutes les entités sauf la holding.

Les salariés sont sensibilisés sur les questions relatifs à leur santé et à la sécurité et accompagnés pour renforcer leurs compétences. Des réunions périodiques permettent un dialogue ouvert et constructif entre la direction et les salariés.

Lors des recrutements, la direction vérifie que les salariés n'habitent pas trop loin car elle souhaite que ses salariés puissent avoir une vie personnelle.

La crise sanitaire a favorisé l'expérimentation de nouvelles pratiques au travail, non seulement managériales mais également organisationnelles. POZEO a intégré une certaine flexibilité de l'organisation au travail et la plupart des salariés disposent de leur vendredi après-midi. Toutes les mères de jeunes enfants bénéficient d'un aménagement horaire afin de profiter d'une demi-journée libre à leur choix dans la semaine. Une aide pour la garde de jeunes enfants a également été mise en place (place en crèche ou CESU).

Le télétravail permet de concilier bien-être et performance des salariés. Bien qu'il n'y ait pas d'accord formalisé, le télétravail est autorisé et pratiqué : tous les salariés ont un ordinateur portable et la possibilité de faire du télétravail s'ils le souhaitent, quand cela est possible et en prévenant la direction.

Chaque site dispose d'une pièce de vie spacieuse (cuisine, salon, terrasse, salle de repos).

Les locaux de Presle en Brie ont été réaménagés (rénovation de la pièce de vie et fourniture de nouveaux matériels informatiques). Lors du déménagement à Chambourcy, une pièce de vie a été créée avec l'assistance d'un décorateur. Toutes les semaines, un panier de fruits d'un producteur local est mis à disposition des salariés. Le café ou thé disponible dans les locaux est gratuit.

Nous maintenons un dialogue ouvert pour mesurer la satisfaction des salariés et nous constatons très peu d'absence au sein du groupe et ne comptons aucun accident du travail ou de trajet.

Mixité et diversité

Le Groupe POZEO veille à ce que ses décisions concernant l'emploi (embauche, affectation, promotion, mutation, licenciement, rémunération, formation, ...) soient prises en fonction des compétences, du mérite, de la contribution à une équipe ou à une entité économique. Le Groupe veille au respect de l'égalité des chances professionnelles et non-discrimination.

Toute décision conduisant à une discrimination envers un collaborateur, notamment en raison de son sexe, de son orientation sexuelle, de son origine, de ses convictions ou opinions, est exclue. Les salariés sont sensibilisés sur ces questions.

L'effectif est constitué de 14 femmes pour 23 ETP dont 8 femmes cadres sur 15.

50% des 10 rémunérations les plus élevées concernent des femmes. L'entreprise agit en faveur de sa politique de non-discrimination. Tout d'abord, par l'insertion professionnelle, le groupe emploie un alternant et accueille parfois des stagiaires de 3ème.

La moyenne d'âge des salariés est de 39 ans. POZEO n'emploie pas de personnes en situation de handicap. L'entreprise a par le passé employé un commercial handicapé.

Développement des compétences

Des sessions de formation sont organisées pour le développement des compétences et de l'employabilité des équipes. Les commerciaux suivent une formation interne de 5 mois lors de leur intégration. Un séminaire de 3 jours pour les commerciaux et administrateur des ventes est organisé tous les mois de juin, dans le but de présenter la stratégie d'entreprise, d'effectuer des exercices de vente et de réaliser des activités de cohésion d'équipe.

Lorsqu'un besoin est identifié, l'entreprise fait appel à un spécialiste pour former ses équipes. Les logiciels utilisés ont été développés spécifiquement pour POZEO. Les salariés les plus anciens forment les nouveaux arrivants à ces outils. Une personne a été formée à la gestion des données personnelles dans le cadre de la mise en conformité du groupe avec le RGPD.

Même s'il n'existe pas de plan de formation formalisé, POZEO répond aux besoins spécifiques de développement de compétences, qui seraient formulés par les salariés ou par le management de l'entreprise. Tous les salariés rencontrent le président pour un entretien, une

fois par an en juin / juillet. Comme l'effectif du groupe est réduit, les échanges réguliers entre les lignes managériales sont facilités.

Le directeur du développement et finance a pour objectif de formaliser un plan de formation, de mettre en place des outils de suivi des entretiens individuels, d'homogénéiser les avantages

sociaux en lien avec les conditions des salariés dans les sociétés du groupe (convention collective, primes...).

Indicateurs

GRI	Indicateurs	Périmètre	Unité	2021-2022	2022-2023	Objectifs
2-7	Alternants	Groupe	Nombre	2	2	
2-7	Effectifs en ETP non permanents à la fin de la période	Groupe	Nombre	0	0	
2-7	Effectifs en ETP permanents à la fin de la période	Groupe	Nombre	24	23	
2-7	Effectifs en ETP permanents à la fin de la période	Groupe	%	100%	100%	
2-7	Salariés femmes	Groupe	Nombre	14	13	
2-7	Salariés femmes	Groupe	%	54 %	60%	
2-7	Intérimaires	Groupe	Nombre	0	0	
2-7	Salariés actionnaires	Groupe	Nombre	3	3	
2-30	Employés couverts par les conventions collectives	Groupe	Nombre	24	23	
2-30	Employés couverts par les conventions collectives	Groupe	%	100%	100%	
401-01	Ancienneté des ETP permanents	Groupe	Ans	5,6	5	
401-01	Départs en ETP permanents	Groupe	Nombre	3	4,5	
401-01	Départs en ETP permanents femmes	Groupe	Nombre	1	2	
401-01	Départs en ETP permanents hommes	Groupe	Nombre	0	1,5	
401-01	Départs pour motif fin de contrat d'alternance	Groupe	Nombre	1	1	
401-01	Départs pour motif rupture conventionnelle	Groupe	Nombre	1	1	
401-01	Embauches en ETP permanent femmes	Groupe	Nombre	1	2	
401-01	Embauches en ETP permanent hommes	Groupe	Nombre	1	3	
401-01	Embauches en ETP permanents sur la période	Groupe	Nombre	4	5	
401-01	Taux d'absentéisme	Groupe	Ratio	0%	0,05%	
401-02	Budget par employé pour les activités de loisirs & culture	Groupe	€	100	100	

201-02	Part des employés bénéficiant de la prime de partage de la valeur	Groupe	%	100%	100%	100%
401-03	Employés ayant pris un congé parental	Groupe	Nombre	0	0	
403-09	Accidents de travail au cours de la période (AT)	Groupe	Nombre	0	0	
403-09	Décès dus aux accidents de travail	Groupe	Nombre	0	0	
404-01	Employés permanents ayant reçu une action de formation	Groupe	Nombre	0	1	
404-01	Total des heures de formation reçues par les employés permanents	Groupe	Nombre	0	906	
404-01	Nombre moyen d'heures de formation par employé	Groupe	Nombre	0	36	
404-01	Heures de formation reçues par les employés permanents femmes	Groupe	Nombre	0	906	
404-01	Heures de formation reçues par les employés permanents hommes	Groupe	Nombre	0	0	
404-02	Budget formation en pourcentage (%) de la masse salariale	Groupe	%	0,03%	0,03%	
404-03	Employées femmes ayant bénéficié d'un entretien annuel et revue de performance	Groupe	Nombre	14	13	
404-03	Employées femmes ayant bénéficié d'un entretien annuel et revue de performance	Groupe	%	100%	100%	
404-03	Employées femmes ayant bénéficié d'une promotion interne	Groupe	Nombre	0	0	
404-03	Employés ayant bénéficié d'un entretien annuel et revue de performance	Groupe	Nombre	24	23	
404-03	Employés ayant bénéficié d'une promotion interne	Groupe	Nombre	0	0	
404-03	Employés hommes ayant bénéficié d'un entretien annuel et revue de performance	Groupe	Nombre	10	10	
404-03	Employés hommes ayant bénéficié d'une promotion interne	Groupe	Nombre	0	0	
405-01	Femmes cadres employées en ETP permanents	Groupe	Nombre	6	6	
405-01	Femmes cadres employées en ETP permanents	Groupe	%	25%	26%	
405-01	Femmes employées en ETP permanents	Groupe	Nombre	8	7	
405-01	Femmes employées en ETP permanents	Groupe	%	33%	30%	
405-01	Hommes cadres employés en ETP permanents	Groupe	Nombre	8	6	
405-01	Hommes employés en ETP permanents	Groupe	Nombre	2	4	
405-01	Moyenne d'âge femmes	Groupe	Ans	38	39	
405-01	Moyenne d'âge hommes	Groupe	Ans	41	37	
405-01	Moyenne d'âge total effectifs	Groupe	Ans	40	38	
405-01	Salariés en situation de handicap	Groupe	Nombre	0	0	

Sécurité des systèmes et des données

Notre vision

La sécurité de nos systèmes et des données confiées est un enjeu important pour nos offres. Nous avons mis en place de nombreux outils digitaux qui aident nos clients dans leurs parcours d'achat, de la découverte de nos offres jusqu'au suivi post-achat, en passant par la signature électronique de leurs contrats. Tout est fait pour proposer une expérience 100 % digitale en toute sécurité et en conformité avec la réglementation RGPD.

Pour le Groupe, l'innovation n'est pas qu'une affaire de technique, elle est aussi sociétale. Cette approche guide la conception de tous projets, en termes de mixité des offres de promotion de la culture et ouvertes au plus grand nombre.

Le Groupe cultive par ailleurs sa capacité d'innovation et d'ouverture dans le cadre d'échanges réguliers entre ses équipes et les partenaires de la chaîne de valeur du loisir, du cinéma et de la récompense.

Notre plan de déploiement

Les données sont principalement constituées des adresses e-mails des personnes destinataires des campagnes. Ces adresses ne sont jamais réutilisées ou vendues par POZEO. Le groupe est conforme avec la réglementation RGPD et un Data Protection Officer (DPO) a été nommé pour piloter la démarche et suivre les processus.

Sur le plan de la sécurité informatique, l'entreprise a été évaluée sur ses systèmes de sécurité par un organisme externe indépendant et a été très bien notée. Des points forts se sont dégagés de l'audit : équipe nommée, registre disponible, documentation, annexes formalisées et plan d'action identifié. Des points d'attention sont en cours de traitement concernant l'ajout de clauses dans certains contrats et de meilleures mentions d'information.

Deux banques clientes ont également fait des tests approfondis qui se sont révélés très satisfaisants (Crédit Agricole et Caisse d'Épargne).

A la suite de l'incendie d'un site de l'hébergeur OVH en mars 2021, et bien que le groupe n'ait pas été directement touché, il a été décidé de systématiquement réaliser une sauvegarde chez un autre hébergeur (Scaleway), en remplacement de deux sauvegardes chez un même hébergeur.

Conformément au Code du Commerce, les données Clients B2B sont conservées 10 ans, les données des Bénéficiaires sont conservées 3 ans après le dernier usage. A l'issue de cette période de 3 ans, ces données sont archivées de manière sécurisée.

Sur l'ensemble des sites du groupe POZEO une Charte de protection des données personnelles rappelle nos engagements en matière de gestion de données personnelles.

Lors de sa première commande ou création de compte une mention figure sur la page de création de compte rappelant la finalité des données collectées (traitement de commande), la durée de conservation (3 ans) et les droits d'accès, de rectification, d'opposition, de limitation, de portabilité, et d'effacement de leurs données.

Procédure d'alerte à disposition des parties prenantes afin de signaler les problèmes en matière de sécurité de l'information

Souveraineté des données

Nos partenaires de la gestion numérique des données (OVH et SCALEWAY) sont des acteurs engagés qui ont fait des choix forts en faveur d'une politique RSE ambitieuse. À ce titre, le Groupe POZEO s'appuie sur leur agilité et innovation, mais aussi la responsabilité et l'esprit collectif partagé au sein de la chaîne de valeur.

Nous prenons appui sur notre écosystème du cloud durable européen, placé sous le signe de la liberté, de la responsabilité environnementale et du progrès collectif.

Nous les suivons pour accélérer la transition vers les nouveaux usages cloud et les solutions intégrées.

Indicateurs

GRI	Indicateurs	Périmètre	Unité	2021-2022	2022-2023	Objectifs
418-01	Clients impactés par des fuites de données	Groupe	Nombre	0	0	0
418-01	Fuites, de vols ou de pertes de données clients identifiés	Groupe	Nombre	0	0	0
418-01	Plaintes fondées reçues concernant des atteintes à la vie privée des clients	Groupe	Nombre	0	0	0

Impact positif dans la société

Notre vision

Conscients des enjeux auxquels nous devons faire face et faire preuve de résilience, notre stratégie RSE est une démarche de progrès qui contribue à toute la chaîne de valeur de notre secteur. Notre stratégie s'appuie sur l'attention particulière que nous portons à la qualité de nos actions, sur la relation que nous entretenons avec nos territoires et nos communautés de proximité, sur la générosité qui s'incarne dans notre vision, notre volonté de partager le loisir. Elle s'appuie sur la responsabilité que nous avons vis-à-vis de nos collaboratrices et de nos collaborateurs, mais aussi envers l'ensemble de nos parties prenantes qui forment notre écosystème.

L'ancrage territorial est le résultat d'un travail de proximité proactif qui vise à favoriser les partenariats avec les parties prenantes locales et à avoir un comportement citoyen vis-à-vis de la communauté.

Notre plan de déploiement

Le Groupe POZEO soutient des initiatives et des causes dans les domaines sociaux, culturels et humanitaires. Nous évaluons le soutien que nous apportons au tissu associatif culturel local.

Au-delà de notre contribution sous forme de dons, POZEO s'attache à impliquer les salariés dans ses programmes. POZEO offre régulièrement des places de cinéma à des associations (Emmaüs, lutte contre le Sida, handicap de France...) et sponsorise le festival du cinéma des Arcs. POZEO fait des dons auprès des associations (et notamment l'association Petit cœur de beurre...). Ces initiatives sont faites à discrétion et avec discrétion.

Nous savons également que nos produits et services ont un impact positif sur le bien-être des salariés soutenus par les CSE et les entreprises.

Indicateurs

GRI	Indicateurs	Périmètre	Unité	2021-2022	2022-2023	Objectifs
413-01	Dons aux associations	Groupe	Milliers €	17	27	
413-01	Associations bénéficiaires	Groupe	Milliers €	5	5	

Éthique des affaires

Notre vision

Nos valeurs éthiques et humanistes expriment la manière dont nous voulons travailler avec notre chaîne de valeur.

En premier lieu, nous soutenons les principes que promeuvent les initiatives internationales :

- Déclaration universelle des droits de l'Homme
- Objectifs de Développement Durable (ODD) des Nations-Unies
- Organisation Internationale du Travail (OIT)
- Normes de reporting GRI.

Par ailleurs, le Groupe a considéré les 7 principes fondamentaux de la norme ISO 26000 en matière de gouvernance responsable (redevabilité, transparence, comportement éthique, reconnaissance de l'intérêt des parties prenantes, respect de la légalité, respect des normes internationales de comportement et respect des droits de l'Homme).

Le Groupe POZEO s'appuie sur un ensemble de règles éthiques qui fixent les principes de sa déontologie. Ces principes s'articulent autour de sujets qui fondent sa philosophie et ses valeurs.

Le Groupe attache une haute importance au respect des lois en vigueur et veille à assurer une conformité réglementaire et normative dans ses pratiques professionnelles. Le Groupe respecte la politique fiscale de son pays d'opération, la France.

Le Comité stratégique du Groupe a approuvé plusieurs politiques et chartes, toutes disponibles sur notre site web www.engagements-pozeo.fr

Notre plan de déploiement

Charte éthique et droits humains

En 2021, une charte éthique a été rédigée par le groupe POZEO. Cette charte aborde les sujets de respect des droits humains et des personnes, de l'éthique des affaires, du partage des valeurs et du soutien à des initiatives solidaires.

Le Groupe POZEO adhère aux principes fondamentaux de l'Organisation Internationale du Travail et attache une importance particulière à promouvoir les droits fondamentaux du travail et des droits humains. Nous sommes particulièrement vigilants à les respecter sans réserve et interdire le travail des enfants, le travail forcé, dissimulé, clandestin ou partiellement déclaré. La politique des ressources humaines du Groupe POZEO est basée sur des principes de dignité, de respect mutuel et de confiance réciproque.

La charte traite également du risque de fraude (notamment sur les chèques cadeaux) et prévoit une gestion renforcée des droits informatiques.

En juillet 2023, une version plus étendue de la charte éthique du Groupe a été publiée, de manière à couvrir les enjeux pertinents liés à la responsabilité du Groupe Pozeo et concernant la prise en compte de ses impacts dans sa chaîne de valeur. cf CHARTE ETHIQUE DU GROUPE POZEO publiée sur notre site web www.engagements-pozeo.fr.

La charte sera rapidement présentée aux salariés pour les sensibiliser sur le respect des droits humains. Un plan de contrôle sera déployé afin de mesurer l'efficacité des mesures en place.

En cas de manquement aux règles éthiques du présent document, les parties prenantes peuvent contacter le Président du Groupe, Nicolas Chauveau-Pegaz (nicolas@pozeo.fr) ou directement le membre du Conseil d'administration responsable des affaires éthiques du Groupe : alerte@pozeo.fr.

Charte éthique des affaires

La "charte éthique des affaires" est partagée à l'ensemble des salariés et est disponible sur notre site web www.engagements-pozeo.fr avec l'affichage de notre politique RGPD.

Il existe un système d'alerte interne et externe, anonyme permettant le signalement de manquements à l'éthique et aux droits humains. Le contact est : alerte@pozeo.fr

Plan anti-corruption et lutte contre les conflits d'intérêt

POZEO proscrit toute forme de corruption dans ses transactions commerciales. La charte éthique interdit aux sociétés et au collaborateurs du Groupe de promettre, d'offrir ou de fournir à une entité ou un individu, un avantage quelconque, pécuniaire ou autre, dans le but d'obtenir ou de maintenir une transaction commerciale ou de recevoir une quelconque facilité ou faveur impliquant la transgression d'une réglementation.

Le groupe offre de temps à autre un maximum de 4 places de cinéma gratuites à un prospect. Les cadeaux ne représentent jamais une valeur de plus de 20 €.

Le Groupe POZEO a engagé une démarche visant à identifier les risques dans tous les champs de son activité afin d'atteindre un niveau de maîtrise satisfaisant et de mettre en place les actions appropriées pour améliorer et renforcer en continu les processus de contrôle. Des alertes, non formalisées, sont en place afin de surveiller l'usage des chèques : envoi des chèques directement sur l'adresse électronique des salariés (et non à une autre personne), alerte si chargement de plusieurs codes par un même identifiant.

Par ailleurs, POZEO veille à ce que les conflits d'intérêts soient évités et atténués entre sa force commerciale et les clients et partenaires.

Politique fiscale

Le groupe ne travaille qu'avec des sociétés qui paient leurs impôts en France. Le Groupe suit de façon systématique les éléments financiers de ses principaux fournisseurs et partenaires. Tout comportement non conforme aux droits fondamentaux exclut le fournisseur ou le sous-traitant. Le groupe n'achète pas à l'étranger.

Les sociétés du groupe publient chaque année leurs comptes et les laissent confidentiels quand les seuils légaux le permettent. À la suite de la fermeture des cinémas, POZEO a prolongé, de façon automatique les durées de validité des chèques cadeaux et des places de cinéma. Le groupe a également mis à la disposition de ses clients un site : Cinévérif, qui leur permet de connaître la nouvelle date de validité. Depuis 2021, l'obligation de vigilance (PROGIVIS) s'impose avec la plupart des fournisseurs. Les comptes sont désormais publiés avec un an de décalage (hormis pour la holding).



Indicateurs

GRI	Indicateurs	Périmètre	Unité	2021-2022	2022-2023	Objectifs
2-27	Amendes pour des cas de non-conformité éthique	Groupe	K€	0	0	
205-02	Partenaires commerciaux sensibilisés ou formés à la lutte contre la corruption	Groupe	Nombre	24	25	
205-03	Cas de corruption confirmés	Groupe	Nombre	0	0	
205-03	Incidents confirmés au cours desquels des employés ont été licenciés ou sanctionnés pour corruption	Groupe	Nombre	0	0	
205-03	Incidents confirmés avec des partenaires commerciaux	Groupe	Nombre	0	0	
205-03	Incidents de corruption confirmés	Groupe	Nombre	0	0	
206-01	Actions en justice en cours ou achevées	Groupe	Nombre	0	0	

Gouvernance engagée et efficiente

Notre vision

Notre gouvernance a pour mission d'assurer un pilotage transparent et rigoureux des activités du Groupe. Par ailleurs, elle se doit d'être en totale capacité d'anticiper les événements et d'y répondre. Le sujet de la RSE est régulièrement porté à l'ordre du jour auprès des différentes instances du Groupe.

Notre plan de déploiement

Par son implication directe et régulière sur les questions sociétales, la gouvernance bénéficie d'un plan permanent d'acculturation sur les enjeux du développement durable, de plus en plus complexes et décisifs sur la feuille de route.

A ce titre, la gouvernance assume notamment les responsabilités suivantes :

- Revoir annuellement les processus et leur efficacité
- Orienter le plan d'engagement envers les parties prenantes
- Analyser leurs préoccupations majeures et faire évoluer la stratégie
- Piloter le processus de précaution et diligence
- Établir un mécanisme pour la résolution des litiges
- Examiner et valider le reporting annuel de l'entreprise
- Superviser le processus de la matérialité des enjeux et valider régulièrement la cartographie des enjeux stratégiques.

Gestion prévisionnelle robuste

Le groupe produit des tableaux de bord mensuels automatisés avec des mini bilans et des prévisions d'atterrissage : Le 10 du mois, la direction connaît sa marge et le 15, elle a des informations précises sur le résultat et l'atterrissage.

Les tableaux de bord de suivi prédictif ont été améliorés, le niveau de maturité de l'information est très bon et les données sont disponibles plus rapidement (dès J+2). Les prévisions sont fiables. Généralement, il y a très peu d'écart entre les atterrissages et le réel. Les analyses sont menées par secteur et par activité. Les dérives sont très vite identifiées. Les données d'activité et financières sont analysées trimestriellement avec le fonds d'investissement actionnaire. La situation financière du Groupe est saine avec des excédents de trésorerie (business model avec paiement à la commande des chèques par les clients et paiement des fournisseurs lors de l'utilisation des chèques, soit sous 3 à 4 mois).

Pour le métier des chèques cadeaux, chaque chèque est tracé informatiquement (2,5 millions de chèques en circulation). Une partie des chèques n'est pas utilisée. Toutes ces données sont suivies de près et analysées afin de provisionner au mieux les charges qui devront être payées lors de l'utilisation des chèques, pour contrôler les demandes de paiement des cinémas...

La communication est faite auprès des actionnaires et investisseurs.

Indicateurs

GRI	Indicateurs	Périmètre	Unité	2021-2022	2022-2023	Objectifs
2-09	Membres du Comité de direction	Groupe	Nombre	4	3	
2-09	Membres indépendants du Conseil d'Administration	Groupe	Nombre	0	0	
2-09	Membres non exécutifs du Conseil d'Administration	Groupe	Nombre	3	3	
201-04	Aide financière publique	Groupe	Milliers €	0	0	
202-02	Cadres supérieurs recrutés dans la collectivité locale	Groupe	Nombre	0	0	
405-01	Femmes indépendantes du Conseil d'Administration	Groupe	Nombre	2	0	
405-01	Femmes siégeant au Comité de direction	Groupe	Nombre	0	0	

Relations dans la chaîne de valeur et Achats durables

Notre vision

Le Groupe POZEO considère que la négociation et l'exécution des contrats avec ses clients, partenaires ou fournisseurs doivent être empreintes d'intégrité et d'éthique. Le Groupe proscrit tout acte direct ou indirect de corruption ou fraude et ne tolère aucun manquement en la matière.

Les chaînes d'approvisionnement sont responsables de plus de 90 % de l'impact environnemental des entreprises et nous cherchons sans arrêt à améliorer leurs pratiques.

Le Groupe invite ses parties prenantes à adopter la même démarche et attend de ses partenaires qu'ils se conforment aux engagements de la charte éthique. Nous privilégions la collaboration avec des partenaires qui créent une valeur économique et dont l'activité est basée sur la construction de services et produits pérennes.

Nous favorisons le choix de partenaires des territoires, PME françaises, afin de renforcer le tissu économique local, dans un esprit de relation gagnant-gagnant.

100% de nos achats sont réalisés en France. Par la nature de nos activités, nous proposons une offre de proximité exceptionnelle sur l'ensemble du territoire français (Cinémas, Loisirs, Boutiques et enseignes...)

Les démarches commerciales doivent être menées en respectant le principe de concurrence loyale et en s'interdisant toutes ententes ou tous comportements pouvant être qualifiés de pratiques non concurrentielles.

Notre plan de déploiement

Achats durables

POZEO ne sélectionne pas ses fournisseurs sur la base de critères RSE. En revanche, le groupe reste sensible à ces critères là et privilégie de manière informelle des fournisseurs « vertueux ».

Le groupe est très fidèle avec ses fournisseurs. Lorsque cela est possible, il s'engage même sur des volumes annuels de commande pour que ses fournisseurs puissent prévoir plus facilement leur niveau d'activité. Le Groupe, fort d'une trésorerie conséquente, paye au comptant ses fournisseurs.

Les relations du groupe avec ses fournisseurs, autres que les cinémas, sont rarement encadrées par des contrats. Ils fonctionnent sur la base d'une confiance mutuelle.

Autrefois, CinéChèque travaillait régulièrement avec un centre d'aide par le travail (ESAT) pour les envois dans le cadre d'opérations spéciales. Avec la dématérialisation des titres, il n'y a presque plus de besoin de ce type de travaux.

Engagement et évaluation des fournisseurs

La charte éthique a été communiquée à tous les fournisseurs. En 2021, les fournisseurs ont reçu un mail avec les nouvelles conditions générales de vente ainsi que la charte éthique du groupe. Les Conditions Générales de Vente (CGV) comportent un renvoi vers la charte éthique.

Pour confirmer leur engagement, un code de conduite RSE sera proposé à la signature entre 2023 et 2024 avec les principaux fournisseurs du Groupe.

Un questionnaire d'auto-évaluation des fournisseurs principaux ou critiques a été établi en aout 2023. Il sera adressé aux 25 principaux fournisseurs représentant 70 % des achats directs.

Qualité du service pour les clients

POZEO ne réalise pas d'enquête satisfaction client non adapté à sa culture d'entreprise. Le groupe maintient son système de service après-vente (téléphone et courriel). POZEO a d'ailleurs depuis cette année une personne entièrement dédiée au SAV (CDD transformé en CDI). La facilité de joindre nos standards téléphoniques ou de nous contacter est la meilleure preuve de satisfaction de nos clients. Toutes questions posées par mail font l'objet d'une réponse sous 24 heures (hors Week end).

Indicateurs

GRI	Indicateurs	Périmètre	Unité	2021-2022	2022-2023	Objectifs
414-01	Fournisseurs ciblés ayant signé le code de conduite RSE des fournisseurs	Groupe	%	NA	En cours	100 % des fournisseurs critiques
414-01	Fournisseurs ciblés ayant signé le code de conduite RSE des fournisseurs	Groupe	Nombre	NA	En cours	25
414-01	Fournisseurs ciblés ayant été évalué sur leurs pratiques RSE	Groupe	Nombre	NA	En cours	30 % des fournisseurs représentant 70 % des achats directs
404-02	Personnel à risque (Acheteurs/Commerciaux/Financiers) ayant reçu une formation sur les achats responsables	Groupe	%	NA	100%	100%

Glossaire

CSE	Comité social et économique (CSE) est l'instance de représentation du personnel dans l'entreprise.
ESG	Ce sont les critères Environnementaux, Sociaux et de Gouvernance évalués par les analystes financiers sur le reporting RSE
ETP	Employés Temps Plein
RSE	Responsabilité Sociétale des Entreprises

Période de reporting

La période de reporting est annuelle et s'étend du 1er juillet 2022 au 30 juin 2023.

Périmètre de consolidation

Le périmètre de consolidation des informations RSE de ce rapport porte sur toutes les activités du Groupe POZEO en France. Le périmètre RSE est aligné avec le périmètre financier du Groupe.

Méthodologie

Le processus de collecte, traçabilité et traitement des données qualitatives et quantitatives en lien avec les enjeux importants est réalisé en interne par l'équipe en charge de la RSE. Ce rapport comprend les prévisions, les attentes et les objectifs, en plus des faits passés et présents, concernant le Groupe POZEO.

ETP : le nombre des employés en taux plein est déterminé par le nombre de salariés présent au 30 juin 2023.

À noter qu'il s'agit d'hypothèses et de jugements fondés sur l'information disponible au moment de la rédaction du présent rapport et qu'il y a donc un certain degré d'incertitude. Par conséquent, il est possible que les événements futurs se produisent différemment des prévisions, des attentes et des plans énoncés dans le présent rapport. Les données seront donc actualisées à l'avenir, si nécessaire.

Retraitement des informations

Aucun retraitement car il s'agit du premier rapport RSE du Groupe POZEO.

Indicateurs ESG

Un tableau des indicateurs est annexé au présent rapport. Il s'établit en alignement de la feuille de route stratégique et des normes GRI.

Option de conformité GRI

POZEO a établi son rapport conformément aux normes GRI pour la période du 1er juillet 2022 au 30 juin 2023. Les contenus sont en alignement avec les principes et les exigences de reporting des normes GRI :2021.

Les principes de reporting sont essentiels pour réaliser un rapport développement durable de qualité (précision, équilibre, clarté, comparabilité, exhaustivité, contexte du développement durable, fréquence et fiabilité). Chaque principe de déclaration comprend une exigence, ainsi que des lignes directrices sur les méthodes d'application du principe.

MATERIALITY-Reporting, agence auditrice en reporting ESG et experte en normes GRI, qualifiée par GRI depuis 2013, a apprécié la conformité de l'index de contenu GRI du Groupe POZEO, ainsi que celle de toutes les références indiquées dans la déclaration de reporting de la durabilité. Les contenus sont en alignement avec les principes et les exigences de reporting des normes GRI :2021.

Index de contenu GRI

Déclaration	Le groupe POZEO a établi son rapport conformément aux normes GRI pour la période du 1er juillet 2022 au 30 juin 2023.
GRI 1 utilisée	GRI 1 : Principes Généraux 2021
Norme(s) sectorielle(s) GRI applicable(s)	SASB Services professionnels et commerciaux

NORME	ÉLÉMENT D'INFORMATION	Localisation Rapport RSE	OMISSION			
			OMISSION	RAISON	EXPLICATION	SASB
GRI 2: Éléments généraux d'information 2021	2-1 Informations organisationnelles	A propos de ce rapport Protocole de reporting				
	2-2 Entités	Nos activités et entités Protocole de reporting				
	2-3 Période, fréquence et point de contact	A propos de ce rapport Protocole de reporting				
	2-4 Retraitement des informations	Protocole de reporting				
	2-5 Vérification externe	Protocole de reporting				
	2-6 Activités et chaîne de valeur	Nos activités et entités Chaîne de valeur				
	2-7 Collaborateurs	Engagement des collaborateurs				SV-PS-000.A
	2-8 Partenaires non salariés	Engagement des collaborateurs				
	2-9 Structure de gouvernance	Fonctionnement de la gouvernance du Groupe				
	2-10 Nomination du plus haut organe de gouvernance	Fonctionnement de la gouvernance du Groupe				
	2-11 Présidence	Fonctionnement de la gouvernance du Groupe				
	2-12 Rôle de la gouvernance dans la gestion des impacts	Fonctionnement de la gouvernance Gouvernance de la politique de la durabilité				
	2-13 Délégation de la responsabilité de la gestion des impacts	Fonctionnement de la gouvernance Gouvernance de la politique de la durabilité				
	2-14 Rôle de la gouvernance pour le reporting développement durable	Fonctionnement de la gouvernance Gouvernance de la politique de la durabilité				
	2-15 Conflits d'intérêt	Fonctionnement de la gouvernance Gouvernance de la politique de la durabilité				
	2-16 Communication des préoccupations majeures	Fonctionnement de la gouvernance Gouvernance de la politique de la durabilité				
	2-17 Acculturation de la gouvernance	Fonctionnement de la gouvernance				

		Gouvernance de la politique de la durabilité				
	2-18 Efficacité de la gouvernance	Gouvernance engagée et efficiente				
	2-19 Politiques de rémunération	Gouvernance engagée et efficiente				
	2-20 Processus de détermination de la rémunération	Engagement des collaborateurs				
	2-21 Ratio annuel de rémunération	Omission		Non disponible	Données incomplètes	
	2-22 Déclaration sur la stratégie de développement durable	Éditorial				
	2-23 Déclaration des engagements politiques	Éthique des affaires				
	2-24 Intégration des engagements politiques	Stratégie RSE				
	2-25 Remédiation des impacts négatifs	Stratégie RSE				
	2-26 Mécanismes de sollicitation des parties prenantes	Stratégie RSE				
	2-27 Conformité réglementaire	Éthique des affaires				SV-PS-510a.1 SV-PS-510a.2
	2-28 Adhésion à des associations	Social > Impact positif dans le territoire				
	2-29 Implication des parties prenantes	Nos parties prenantes				SV-PS-330a.3 Engagement des employés en pourcentage
	2-30 Accords collectifs	Engagement des collaborateurs				

NORMES ECONOMIQUES

GRI 3 : Approche managériale - 2021	3-1 Processus de détermination des sujets importants	CONTEXTE, PARTIES PRENANTES ET ENJEUX				
GRI 3 : Approche managériale - 2021	3-2 Liste des sujets importants	CONTEXTE, PARTIES PRENANTES ET ENJEUX				
Material topics						
GRI 3 : Approche managériale - 2021	3-3 Gestion des sujets matériels	Stratégie RSE				
GRI 201 : Performance économique - 2016	201-1 Valeur économique directe générée et distribuée	Omission				
	201-2 Implications financières et autres risques et opportunités dus au changement climatique	Omission		Non disponible	Données incomplètes	
	201-3 Obligations liées au régime à prestations déterminées et autres régimes de retraite	Omission		Non disponible	Données incomplètes	
	201-4 Aide financière publique	Omission		Non disponible	Données incomplètes	
GRI 202 : Présence sur le marché - 2016	202-1 Ratios entre le salaire au premier échelon standard par genre comparé au salaire minimum local	Engagement des collaborateurs				
	202-2 Part de cadres supérieurs recrutés dans la communauté locale	Engagement des collaborateurs				
GRI 203 : Impacts économiques indirects - 2016	203-1 Investissements dans les infrastructures et mécénat	Impact positif dans la société				

	203-2 Impacts économiques indirects significatifs	Impacts, risques et opportunités				
GRI 204 : Pratiques d'achats - 2016	204-1 Part de dépenses auprès de fournisseurs locaux	Omission		Non disponible	Données incomplètes	
GRI 205 : Lutte contre la corruption - 2016	205-1 Activités évaluées en termes de risque lié à la corruption	Éthique des affaires				
	205-2 Communication/formation sur politiques/procédures anti-corruption	Éthique des affaires				
	205-3 Cas avérés de corruption et mesures prises	Éthique des affaires.				
GRI 206 : Comportement anticoncurrentiel - 2016	206-1 Actions en justice contre le comportement anticoncurrentiel et les pratiques antitrust	Éthique des affaires				
GRI 207 : Taxes - 2019	207-1 Approche fiscale	Éthique des affaires				
	207-2 Gouvernance fiscale et contrôle des risques	Éthique des affaires				
	207-3 Engagement des parties prenantes et prise en compte de leurs préoccupations	Éthique des affaires				
	207-4 Reporting par pays	Éthique des affaires				
NORMES ENVIRONNEMENTALES						
GRI 3 : Approche managériale - 2021	3-1 Processus de détermination des sujets importants	CONTEXTE, PARTIES PRENANTES ET ENJEUX				
GRI 3 : Approche managériale - 2021	3-2 Liste des sujets importants	CONTEXTE, PARTIES PRENANTES ET ENJEUX				
Material topics						
GRI 3 : Approche managériale - 2021	3-3 Gestion des sujets matériels	Stratégie RSE				
GRI 301 : Matières - 2016	301-1 Matières utilisées par poids ou par volume	Biodiversité et pollution > indicateurs				
	301-2 Matières recyclées utilisées	Biodiversité et pollution > indicateurs				
	301-3 Produits et matériaux d'emballage valorisés	Impacts environnementaux dans la chaîne de valeur				
GRI 302 : Energie - 2016	302-1 Consommation énergétique au sein de l'organisation	Décarbonation et transition énergétique > Indicateurs				
	302-2 Consommation énergétique à l'extérieur de l'organisation	Décarbonation et transition énergétique > Indicateurs				
	302-3 Intensité énergétique	Décarbonation et transition énergétique > Indicateurs				
	302-4 Réduction de la consommation énergétique	Décarbonation et transition énergétique > Indicateurs				
	302-5 Réduction des besoins énergétiques des produits et services	Décarbonation et transition énergétique				
GRI 303: Eau et effluents - 2018	303-1 Interactions avec l'eau en tant que ressource partagée	Impacts environnementaux dans la chaîne de valeur				
	303-2 Gestion des impacts liés aux déversements d'eau	OMISSION		Non disponible	Enjeu non pertinent	

	303-3 Prélèvement d'eau	OMISSION		Non disponible	Enjeu non pertinent	
	303-4 Déversement d'eau	OMISSION		Non disponible	Enjeu non pertinent	
	303-5 Consommation d'eau	Impacts environnementaux de la chaîne de la valeur > indicateurs				
GRI 304: Biodiversité - 2016	304-1 Sites d'activité détenus, loués ou gérés, situés dans ou bordant des zones protégées et des zones riches en biodiversité à l'extérieur des zones protégées	OMISSION		Non disponible	Enjeu non pertinent	
	304-2 Impacts significatifs des activités, produits et services sur la biodiversité	Biodiversité et pollution				
	304-3 Habitats protégés ou restaurés	OMISSION		Non disponible	Enjeu non pertinent	
	304-4 Espèces sur la liste rouge de l'UICN et sur la liste de conservation nationale dont les habitats sont situés dans des zones affectées par les opérations	OMISSION		Non disponible	Enjeu non pertinent	
GRI 305 : Émissions - 2016	305-1 Émissions directes de GES (champ d'application 1)	Décarbonation et transition énergétique > indicateurs				
	305-2 Émissions indirectes de GES (champ d'application 2)	Décarbonation et transition énergétique > indicateurs				
	305-3 Autres émissions indirectes de GES (champ d'application 3)	Décarbonation et transition énergétique > indicateurs				
	305-4 Intensité des émissions de GES	Décarbonation et transition énergétique > indicateurs				
	305-5 Réduction des émissions de GES	Décarbonation et transition énergétique > indicateurs				
	305-6 Émissions de substances appauvrissant la couche d'ozone (SAO)	OMISSION		Non disponible	Enjeu non pertinent	
	305-7 Émissions d'oxydes d'azote (NOX), d'oxydes de soufre (SOX) et autres émissions atmosphériques significatives	OMISSION		Non disponible	Enjeu non pertinent	
GRI 306 : Effluents et déchets - 2020	306-1 Génération de déchets et impacts significatifs liés aux déchets	Impacts environnementaux de la chaîne de la valeur				
	306-2 Gestion des impacts significatifs liés aux déchets	impacts environnementaux de la chaîne de la valeur				
	306-3 Déchets générés	Impacts environnementaux de la chaîne de la valeur > indicateurs				
	306-4 Déchets non destinés à l'élimination	Impacts environnementaux de la chaîne de la valeur > indicateurs				

	306-5 Déchets destinés à l'élimination	Impacts environnementaux de la chaîne de la valeur > indicateurs				
GRI 307 : Conformité environnementale - 2016	307-1 Non-conformité à la législation et à la réglementation environnementales	Impacts environnementaux de la chaîne de la valeur > indicateurs				
GRI 308 : Évaluation environnementale des fournisseurs - 2016	308-1 Nouveaux fournisseurs analysés avec des critères environnementaux	Relations dans la chaîne de valeur et Achats durables				
	308-2 Impacts environnementaux négatifs sur la chaîne d'approvisionnement et mesures prises	Relations dans la chaîne de valeur et Achats durables				
NORMES SOCIALES						
GRI 3 : Approche managériale - 2021	3-1 Processus de détermination des sujets importants	CONTEXTE, PARTIES PRENANTES ET ENJEUX				
GRI 3 : Approche managériale - 2021	3-2 Liste des sujets importants	CONTEXTE, PARTIES PRENANTES ET ENJEUX				
Material topics						
GRI 3 : Approche managériale - 2021	3-3 Gestion des sujets matériels	Stratégie RSE				
GRI 401 : Emploi - 2016	401-1 Recrutements de nouveaux employés et rotation du personnel	Engagement des collaborateurs				SV-PS-330a.2
	401-2 Avantages accordés aux salariés à temps plein et non aux employés temporaires ou à temps partiel	Engagement des collaborateurs				
	401-3 Congé parental	Omission		Non disponible	Pas de congé parental	
GRI 402 : Relations employés/direction - 2016	402-1 Périodes de préavis minimales pour les modifications opérationnelles	Omission		Non disponible	Non pertinent	
GRI 403 : Santé et sécurité au travail - 2018	403-1 Système de management de la santé et de la sécurité au travail	Engagement des collaborateurs				
	403-2 Identification des dangers, évaluation des risques et investigation des événements indésirables	Engagement des collaborateurs				
	403-3 Services de santé au travail	Engagement des collaborateurs				
	403-4 Participation et consultation des travailleurs et communication relative à la santé et à la sécurité au travail	Engagement des collaborateurs				
	403-5 Formation des travailleurs à la santé et à la sécurité au travail	Engagement des collaborateurs				
	403-6 Promotion de la santé des travailleurs	Engagement des collaborateurs				
	403-7 Prévention et réduction des impacts sur la santé et la sécurité au travail directement liés aux relations d'affaires	Engagement des collaborateurs				

	403-8 Travailleurs couverts par un système de management de la santé et de la sécurité au travail	Engagement de collaborateurs				
	403-9 Accidents du travail	Engagement des collaborateurs				SV-PS-000.B
	403-10 Maladies liées à un accident du travail	Engagement des collaborateurs				
GRI 404 : Formation et éducation - 2016	404-1 Nombre moyen d'heures de formation par an par employés	Engagement des collaborateurs				
	404-2 Programmes de mise à niveau des compétences/aides à la transition	Engagement des collaborateurs				
	404-3 Pourcentage d'employés bénéficiant de revues de performance et d'évolution de carrière	Engagement des collaborateurs				
GRI 405 : Diversité et égalité des chances - 2016	405-1 Diversité des organes de gouvernance et des employés	Engagement des collaborateurs				SV-PS-330a.1
	405-2 Ratio du salaire de base et de la rémunération des femmes et des hommes	Omission		Indisponible	Données incomplètes	
GRI 406 : Lutte contre la discrimination - 2016	406-1 Cas de discrimination et mesures correctives prises	Engagement des collaborateurs				
GRI 407 : Liberté syndicale et négociation collective - 2016	407-1 Opérations/fournisseurs avec un droit de liberté syndicale	Engagement des collaborateurs				
GRI 408 : Travail des enfants - 2016	408-1 Opérations et fournisseurs présentant un risque significatif lié au travail des enfants	Éthique des affaires				
GRI 409 : Travail forcé ou obligatoire - 2016	409-1 Opérations et fournisseurs présentant un risque significatif de travail forcé ou obligatoire	Éthique des affaires				
GRI 410 : Pratiques de sécurité - 2016	410-1 Formation du personnel de sécurité aux politiques et procédures relatives aux droits de l'homme	Éthique des affaires				
GRI 411 : Droits des peuples autochtones - 2016	411-1 Cas de violations des droits des peuples autochtones	Engagement des collaborateurs				
GRI 412 : Évaluation des droits de l'homme - 2016	412-1 Opérations ayant été soumises à des contrôles du respect des droits de l'homme ou des évaluations des impacts	Engagement des collaborateurs				
	412-2 Formation des employés sur les politiques ou procédures relatives aux droits de l'homme	Engagement des collaborateurs				
	412-3 Accords et contrats d'investissement importants incluant des clauses relatives aux droits de l'homme ou soumis à une vérification des antécédents en matière de respect des droits de l'homme	Engagement des collaborateurs				
GRI 413 : Communautés locales - 2016	413-1 Activités impliquant la communauté locale (impact et programmes)	Impact positif				
	413-2 Activités générant des impacts négatifs substantiels, réels ou potentiels sur les communautés locales	Impact positif				

GRI 414 : Évaluation sociale des fournisseurs - 2016	414-1 Nouveaux fournisseurs analysés à l'aide de critères sociaux	Relations dans la chaîne de valeur				
	414-2 Impacts sociaux négatifs sur la chaîne d'approvisionnement et mesures prises	Relations dans la chaîne de valeur				
GRI 415 : Politiques publiques - 2016	415-1 Contributions politiques	Éthique des affaires				
GRI 416 : Santé et sécurité des consommateurs - 2016	416-1 Évaluation des impacts des produits/ services sur la santé/sécurité	Omission		Non pertinent		
	416-2 Cas de non-conformité concernant les impacts des produits et des services sur la sécurité et la santé	Omission		Non pertinent		
GRI 417 : Commercialisation et étiquetage - 2016	417-1 Exigences relatives à l'information sur les produits et services et l'étiquetage	Omission		Non pertinent		
	417-2 Cas de non-conformité concernant l'information sur les produits et services et l'étiquetage	Omission		Non pertinent		
	417-3 Cas de non-conformité concernant la communication marketing	Sécurité des systèmes de données personnelles				
GRI 418 : Confidentialité des données des clients - 2016	418-1 Plaintes fondées relatives à l'atteinte à la confidentialité des données des clients et aux pertes des données des clients	Sécurité des systèmes de données personnelles				SV-PS-230a.1 SV-PS-230a.3{
GRI 419 : Conformité socio-économique - 2016	419-1 Non-conformité à la législation et aux réglementations sociales et économiques	Éthique des affaires				